

Édition 2009

tourisme

communauté de communes

Moret Seine & Loing

loisirs
culture
nature

Vernou-La Celle-sur-Seine

Veneux-Les Sablons

Champagne-sur-Seine

Écuelles

Épisy

Montigny-sur-Loing

Montarlot

Moret-sur-Loing

Thomery



Welcome **Bienvenue**

Villemer

Ville Saint-Jacques

Saint-Mammès

Villecerf



Édito



Les 13 villes et villages de la Communauté de Communes Moret Seine & Loing vous offriront dépaysement, nature ainsi qu'un patrimoine historique de grande qualité.

Au sud de l'île de France, à 30 minutes de Paris par le train, vous passerez une agréable journée à visiter un site médiéval, à vous promener au fil de l'eau en barque ou à pieds, en vous imprégnant des paysages impressionnistes chers au peintre Sisley ou encore en admirant les oiseaux du site classé de la Plaine de Sorques.

En bordure de forêt de Fontainebleau, notre territoire méconnu vous surprendra par ses paysages et la diversité de ses activités.

Patrick SEPTIERS

Président de la Communauté de Communes Moret Seine et Loing

C'est ici, à la croisée des vallées de la Seine, du Loing, de l'Orvanne et du Lunain, en bordure de la forêt de Fontainebleau que vous découvrirez l'une des alchimies les plus réussies entre un patrimoine historique et architectural d'une grande diversité et un environnement exceptionnel : des vestiges néolithiques disséminés dans les villages aux remparts fortifiés de Moret sur Loing, des nombreuses villégiatures aux vignes de Chasselas Doré spécialement vendangé à Thomery pour la table du Roy, des sites façonnés par leurs habitants tels les mariniers de Saint Mammès ou les faïenciers de Montigny sur Loing...

Laissez-vous séduire...

Prenez le temps de flâner par les chemins de halage et les nombreuses venelles de nos villages...

Bienvenue à Moret Seine & Loing

Jean-Philippe FONTUGNE

Vice-Président délégué au Tourisme et à l'Animation du Territoire



Sommaire



Patrimoine

Champagne-sur-Seine	4
Écuelles	5
Épisy	6
Montarlot	7
Montigny-sur-Loing	8
Moret-sur-Loing	10
Saint-Mammès	14
Thomery	16
Veneux-Les Sablons	17
Vernou-La Celle-sur-Seine	18
Villecerf	19
Villemer	20
Ville Saint-Jacques	22

Culture, nature, loisirs

Activités de plein air	23
Les visites guidées à la carte	25
Calendrier des manifestations	26

Hébergement /Restauration 31



communauté de communes
Moret Seine & Loing



MONUMENT RELIGIEUX
REMARQUABLE OUVERT AU PUBLIC



MUSÉES



REMPARTS/ FORTIFICATIONS



ESPACES NATURELS SENSIBLES/
BOUCLES DE PROMENADE/ FAUNE ET
FLORE EXCEPTIONNELLES



MEGALITHES



AERODROME



HALTES FLUVIALES



GR



GARE SNCF



POINT D'INFORMATIONS
TOURISTIQUES

Seine et Loing



Au sud de l'Île de France, au cœur des vallées de la Seine, du Loing, de l'Orvanne et du Lunain, les 13 communes de Moret Seine & Loing invitent au dépaysement.

Villégiature royale, terre de mariniers, terre viticole, Moret Seine & Loing, territoire pluriel où art, nature, histoire et tradition se rejoignent, vous surprendra par la richesse et la diversité de son patrimoine.

Ce guide vous offre tous les renseignements pratiques indispensables à la découverte et à l'exploration de notre territoire. Des portes de la sémillante cité médiévale fortifiée de Moret-sur-Loing aux

Bordering Paris, in the middle of the valley, from " La Seine ", " Le Loing ", " L'Orvanne " and " Le Lunain ", the thirteen cities of "Moret Seine & Loing" are truly of the same element.

Offering nice holidays, Moret Seine & Loing is a place where History, Art, Nature and Tradition meet. You will be surprised by its rich history.

This guide gives you all the information necessary for the discovery and exploration of our area. From the doors of the vivacious fortified medieval city of Moret sur Loing to the large natural spaces, protected from the plain of Sorques or from Fontainebleau forest, lots of extraordinary and beautiful spots are waiting for you!

grands espaces naturels préservés de la plaine de Sorques ou de la forêt de Fontainebleau, de nombreux sites exceptionnels vous attendent !



Champagne sur Seine

Nichée dans un méandre

de la Seine, adossée au massif forestier de Fontainebleau,

cette ville vous invite à vous promener sur les bords de Seine, sur ses sentiers forestiers et vous surprendra par ses différentes architectures, reflets de son histoire.

Le vieux Champagne et son église Notre Dame du XII^e siècle côtoient le nouveau centre, issu de la grande histoire industrielle, qui fit l'essor de la ville au XX^e siècle.

N'oubliez pas d'admirer dans la côte des Acacias un superbe panorama, après vous être arrêté au " Trou Canard ". Grâce à un tissu associatif très dense et un

Nestled in a meander of the Seine river, you will discover Champagne, its river banks and its forest thanks to well indicated paths. The architecture is related to its industrial past and to the river transportation. Many social and cultural activities are organized: movies, shows, theater, market every thurthursday and Saturday morning. Train station.

espace culturel exceptionnel, de nombreuses animations et activités socio-culturelles sont organisées (cinéma, spectacles musicaux, salons...).

www.champagne-sur-seine.fr

contact@champagne-sur-seine.fr

• **Marché** : le jeudi et samedi matin

• **GARE SNCF**

• **MAIRIE** : Tél : 01 60 39 51 20

• **CINÉMA JEAN GABIN** : Palais des Rencontres rue Pierre de Coubertin
Tél : 01 64 69 59 35

• **EGLISE RUSSE** : ouverte aux visiteurs lors des Journées du Patrimoine

• Eglise Notre Dame 12^{ème} siècle

• Eglise Saint-François d'Assise (moderne)

• **LE TROU-CANARD** : ce site péri-urbain est un élément majeur du patrimoine géologique de Seine et Marne. Il a été aménagé pour permettre l'observation des diaclases et de ses cascades de tuf. (Un document d'information est disponible à l'Office de Tourisme).

• **«L'île / les Basses Godernes** » : Ce site de sauvegarde environnementale classé Espace Naturel Sensible, situé le long de la Seine, offre une boucle de promenade variée entre bois, étang et prairie.

• Architecture remarquable de l'usine anciennement Schneider, vraie " cathédrale industrielle " du début du XX^e siècle.

le saviez-vous

Au début du XVIII^e siècle, une communauté religieuse de Paris, les Céléstins, vint se fixer dans une maison bourgeoise dite le " Château des Céléstins ". La discipline des pères ne devait pas être draconienne car elle permit à Voltaire, qui avait des ennuis en raison de son indépendance d'esprit, de faire quelques séjours dans cette retraite, sur le conseil de son parrain, l'abbé de Châteauneuf.



Écuelles



A la frontière entre l'Île de France et la Bourgogne, Ecuelles est riche d'une histoire remontant au néolithique, traversant l'époque mérovingienne et s'accomplissant par l'expansion industrielle au XX^e siècle : activité fluviale, carrière de calcaire et une usine de céramique qui fabriqua notamment les carreaux du métro parisien.

Situé sur le plateau calcaire du Gâtinais, le village est longé par un chemin de halage protégé et semi-forestier entre le Loing et le canal du Loing.

L'église Saint Rémi d'Ecuelles bâtie au XIII^e siècle est ouverte en journée. On peut y découvrir une curieuse statue du XIV^e siècle représentant la Vierge allaitant l'enfant Jésus avec un unique sein médian. En partie détruite pendant la révolution, l'église a pu être restaurée en 1880 grâce aux dons des habitants d'Ecuelles.

La plaine de Ravanne, ancien site du château de Ravannes est un grand espace de verdure de neuf hectares, herbé et boisé, et traversé par la rivière de l'Orvanne. Il aurait été un des hauts lieux d'affrontement entre Frédégonde et Brunehaut dans la guerre des descendants de Clovis. Le pont médiéval qui enjambe l'Orvanne date du règne de François 1^{er}.



Bordering "Île de France" and "La Bourgogne", Ecuelles has a rich history dating back to the Neolithic period: Fluvial activities, a limestone quarry and a ceramic factory which made the tiles of the metro in Paris.

Located on the limestone space of "Gâtinais", the village is situated along the tow pad between "le Loing" and "Le Canal du Loing".

The church Saint Remi from Ecuelles was built in the XIII century and is open during the day. You can discover a curious statue from the XIV century, representing the blessed Virgin feeding Jesus.

A part of the church destroyed during the revolution was restored in 1880 thanks to the donations of Ecuelles's residents.

The Ravanne's plain, old spot of the castle of Ravannes is a large green space of 2,224 acres, with a river crossing through Orvanne. This area is believed to have been a confronting place between Frenegonde and Brunehaut during the Clovis war.

The medieval bridge which steps over "L'orvanne" dates back to the reign of Francois the first.

le saviez-vous

Près du pont enjambant le canal, une croix de pierre, la " Croix au Duc " marquait autrefois la séparation du Royaume de France et du Duché de Bourgogne

www.mairie-ecuelles.fr

mairie.ecuelles@wanadoo.fr

- **MAIRIE** : Tél : 01 60 70 55 04
- **CIRCUIT DE PROMENADE** : Partez à la découverte d'Ecuelles (l'église, les écluses, le pont médiéval de Ravannes, la " Pierre Droite ", mégalithe dont la signification reste incertaine). Durée : 2h00. Renseignements et circuit disponible en mairie ou sur le site Internet de la commune.

Episy



Episy a longtemps vécu de la navigation sur le canal du Loing qui traverse la commune. Le centre bourg, lové dans un écrin de verdure et construit le long de cette voie d'eau, abrite la petite église Saint Pierre aux Liens, ainsi que deux lavoirs sur le Loing, offrant de bucoliques panoramas. Le marais d'Episy, classé Espace Naturel Sensible, est remarquable de par sa riche diversité floristique et herbacée. Ce site est accessible aux promeneurs grâce à un passage sur pilotis aménagé au dessus de la tourbière. Tous les trois ans, le temps d'un week-end d'été, Episy accueille sur son aérodrome un grand rassemblement aérien : la Fête de l'Air. Les 11 et 12 juillet, venez découvrir un ballet céleste éblouissant, lors des nombreuses démonstrations, animations et baptêmes programmés.

www.episy.fr

episy.77@wanadoo.fr

le saviez-vous

Le marais d'Episy était le lieu sur lequel venaient tous les grands botanistes du XVIII^e siècle afin de constituer leurs herbiers qui existent encore au Museum d'Histoire Naturelle de Paris. On y trouve encore des espèces floristiques très rares, issues de l'ère glaciaire.

During a long time Episy lived with the navigation of the "Canal du Loing" which passes through the town.

In the center, located in a lush landscape and built all along the water, one can find the small church Saint Pierre aux Liens and two washtubs along the river "Le Loing" which offer beautiful panoramas. Episy's marsh is a sensitive natural space. Noteworthy for its rich natural diversity, this place can be easily accessed.

Every three years, for one week-end, Episy receives on its airfield, a large aerial assembly: la Fête de l'Air. On the 11th and 12th of July, come discover our beautiful ballet, animations and first flights.

• **MAIRIE** : Tél : 01 64 45 80 61

• **MARAI D'EPISY / PLAINE DE SORQUES** : ces espaces naturels humides sont peuplés d'une faune et d'une flore riche.

Des circuits de randonnée y sont proposés (documents disponibles à l'Office de Tourisme) et des " sorties nature " sont organisées toute l'année par la Maison de l'Environnement.

Tél : 01 64 31 11 18

• **LES CHUTES DU LUNAIN**

• **AÉRODROME** : route d'Ecuelles

Tél : 01 64 45 83 63



Montarlot



Une Terre d'Images

Situé à quelques kilomètres de Moret sur Loing, ce petit village est très discret. Niché entre les collines, au creux de la Vallée de l'Orvanne et en dehors des axes de grande circulation, on découvre Montarlot avec ses vieilles maisons rurales groupées autour de l'église St Mammès. Cette dernière, à l'intérêt architectural indéniable, est classée Monument Historique depuis 1908. Elle est composée d'un chœur du XII^e siècle et d'une nef du XIII^e, surmontée d'un clocher carré. Ce clocher, lui-même renforcé par quatre colonnes placées sous chacun des angles du beffroi, contribue au charme incontestable de ce village.

mairie-montarlot@wanadoo.fr

le saviez-vous

Une colonne a été érigée en souvenir de la rencontre entre Louis XV et sa future épouse Marie Leszczinska (reine de France et de Navarre 1703-1768)

Montarlot is a village nestled between hills in the Orvanne valley. Old and pictural rural houses surround the St Mammès church which is classified as an historical monument thanks to its XIIIth century choir and its square bell tower. Walking and cycling circuits are available at the town-hall.

- **MAIRIE** : Tél : 01 60 70 82 97
- **RANDONNÉES CYCLISTES & CIRCUITS PÉDESTRES** : Renseignements en mairie.



Montigny sur Loing



Montigny-sur-Loing, mentionné dans les textes anciens sous le nom de Montigny-sous-Grez ou Montigny-en-Gâtinais existait à une époque très reculée. Au XIX^e siècle, de nombreux vestiges ont été découverts: silex taillés du paléolithique supérieur, pierres polies, ossements et dents de cervidés dans de nombreux sites préhistoriques comme le Croc-Marin, Haut-le-Roc, Mont-Aiveu, Marion des Roches. On trouve plusieurs abris ornés de gravures rupestres ainsi que plusieurs traces d'habitat gallo-romain.

Montigny devint terre royale en 1081, puis fut cédée à la famille de Villiers. Elle appartient ensuite à plusieurs familles de "Grands Louvetiers de France" et de Maîtres Forestiers. Montigny était un village de petits cultivateurs, de vigneron, de pêcheurs, de carriers, de bûcherons et d'artisans.



La viticulture y était importante jusqu'à la fin du XIX^e siècle où la crise du phylloxera la fit péricliter. Les caves, les vinées, les petits sentiers empruntés par les ânes des vigneron sont les témoignages de cette vie vigneronne d'autrefois.

Vers 1860, suite à la construction du viaduc qui enjambe la rue principale, Montigny connu un nouvel essor avec l'arrivée du chemin de fer du Bourbonnais. Le train amenait en villégiature de riches parisiens qui construisirent les superbes villas du bord du Loing.

Une active colonie artistique se développa à partir de 1870. Plusieurs ateliers de céramistes utilisant le décor à la barbotine colorée se succédèrent de 1870 à 1958. Certaines pièces en barbotine ou en grès ornent encore les façades de quelques maisons du village.

De nombreux peintres et écrivains séjournèrent à Montigny : Maupassant écrivit "Notre Coeur" au bord du Loing dans la maison "Le Barrage". Murger fit de Montigny le cadre de ses romans campagnards.

L'église participe au charme du village en dressant son clocher carré au dessus du Loing. Le moulin à eau datant du XVII^e, possède encore sa roue qu'entraîne le Loing près du gué du village.



<http://www.montignysurloing.com>

syndicat.initiative.montigny@wanadoo.fr



• **GARE SNCF**

• **MAIRIE** : Tél 01 64 45 82 96

• **SYNDICAT D'INITIATIVE** :

45 rue du Loing
Tél. 01 64 78 33 44

• **CIRCUITS DE PROMENADE** :

parcours " Art et Patrimoine ", parcours " Art et Histoire ", parcours " De Montigny à Sorques, Entre Seine & Forêt " . Renseignements et documentation au Syndicat d'Initiative.

• **LA PLAINE DE SORQUES** :

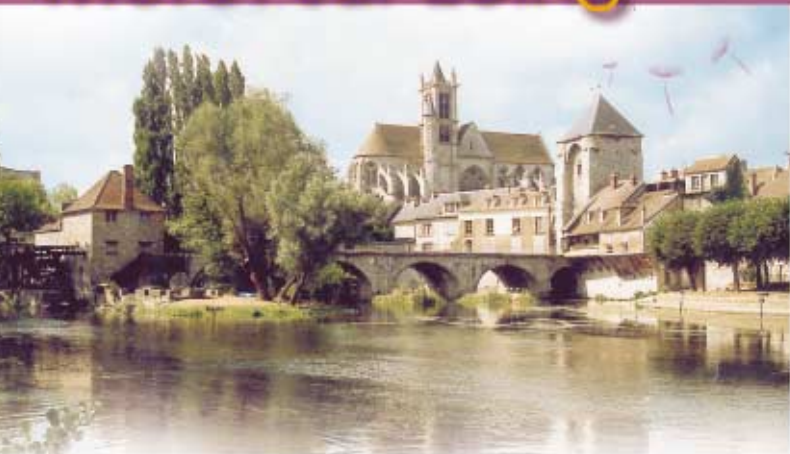
Espace Naturel Sensible composé de prairies, marais, étangs et bois doté de 2 observatoires ornithologiques est ouvert au public toute l'année. Un sentier découverte parcourant l'ensemble du site vous mènera des berges du Loing à la forêt de Fontainebleau. Des sorties thématiques pour découvrir la faune & la flore avec un guide sont également proposées. (programmes et inscriptions au Syndicat d'Initiative.)

Montigny-sur-Loing was named before "Montigny-sous-Grez" or "Montigny-en Gatinais". In the XIX century, many remains were discovered: flint from the Palaeolithic Age, polished stones, and bones and teeth from prehistoric spots like le Croc-Marin, Haut-le-Roc, Mont-Aiveu, and Marion des Roches. There are caves with engraving. Montigny became a royal land in 1081, and then was given up by the Villiers family. Later becoming the property of several families of "Grands Louvetiers de France", Montigny was a village of small farmers, wine growers, woodcutters, fishermen and artisans. Wine growing was really important until the end of the XIX century. The cellars, the small foodpads, which were used by the wine growers' donkeys, are the testimonial of the wine growers's life.

Around 1860, after the Viaduc construction, Montigny took its new wing with the Bourbonnais railway. The train brought rich Parisians who built large houses near the river "Le Loing".

Several ceramists succeeded one another in 1870 to 1958. Some sandstone can still be found decorating the fronts of houses in this village. Many painters and writers lived in this village. Maupassant wrote "Notre Coeur" (our heart) along "Le Loing" and Murger used Montigny as an inspired location for his stories.

Moret sur Loing



Sur les bords du Loing, Moret se dresse et laisse entrevoir les vestiges de son passé. Cette place fortifiée du XII^e siècle appartenait au domaine royal. En 1120, le roi Louis VI Le Gros l'érigea en châellenie. Elle comprenait alors 1356 mètres de remparts, une vingtaine de tourelles, trois portes et un donjon. La Porte de Bourgogne (à visiter) et la Porte de Samois (dite Porte de Paris) ont gardé fière allure et contribuent au charme de la cité.

Depuis que le peintre impressionniste Alfred Sisley et ses amis ont découvert Moret sur Loing, de nombreux artistes de tous pays viennent y poser leur chevalet.



Ne manquez pas le pont, les portes de la ville, les remparts, le donjon, l'église Notre Dame et son orgue Renaissance, la façade dite de François 1^{er} et son insolite histoire, les maisons Renaissance, la maison et la tombe de Sisley, ainsi que la Maison du Sucre d'Orge.

Laissez-vous conter la ville

au gré de vos envies, votre visite à Moret restera un moment d'exception.

www.ville-moret-sur-loing.fr

le-maire@ville-moret-sur-loing.fr



- **Grand marché** : le mardi matin
- **Petit marché** : le vendredi matin

• GARE SNCF

- **MAIRIE** : Tél : 01 60 73 51 51

• OFFICE DE TOURISME MORET SEINE ET LOING**

4 bis Place de Samois – Tél : 01 60 70 41 66

Ouvert 7 j / 7 de mai à septembre – fermé le dimanche d'octobre à avril

office.tourisme.moret@wanadoo.fr

• HALTE FLUVIALE

12 postes – ouvert de mai à septembre

Renseignements : Tél : 01 60 72 81 70

• PISCINE

Route de St Mammès – Tél : 01 60 70 42 15

• VISITES DE LA VILLE

Renseignements & réservations à l'Office de Tourisme. Tél : 01 60 70 41 66

1. Visites guidées : le dimanche à 15 h de mai à septembre (5,5 € / pers).

Toute l'année pour les groupes.

2. Visites théâtralisées : le samedi à 16 h : de juillet à août (9 € / pers).

3. Visites de la ville au flambeaux : les samedis et jours fériés à la tombée de la nuit d'avril à septembre (sauf août) (9 € / pers).

4. Visite de la Porte de Bourgogne : porte fortifiée donnant sur le pont de Moret. les samedis, dimanches et jours fériés de mai à septembre, entre 14h et 18h (2 € / pers).

5. Promenades en barques : de mai à octobre, le vendredi et samedi de 14h à 18h, le dimanche et les jours fériés de 10h à 18h. Renseignements à l'Office de Tourisme.

• MUSÉE MUNICIPAL

Expositions mensuelles - Place Samois. Tél : 01 60 70 32 30

• CONSERVATOIRE DU VELO

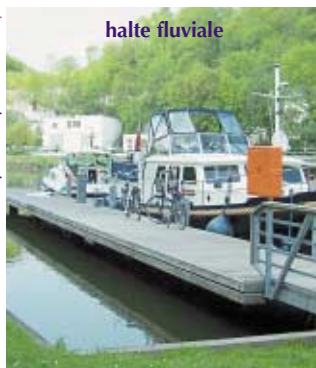
Le sport et l'éducation routière à travers la collection de cycles anciens du XIX^e siècle et de vélos modernes dans l'ancienne usine de fabrication de pièces de vélo.

Site Prugnat - Tél : 01 64 70 62 52.

Ouvert de mai à septembre : les mercredis, jeudis et vendredis de 14 h à 18 h,

les week-ends et jours fériés de 10 h à 12 h et de 14 h à 18 h 30.

Groupes : toute l'année sur rendez-vous, du lundi au vendredi.



Moret sur Loing

Between the forest of Fontainebleau and the river Loing, this ancient XIIIth century Middle Age city was built on the French Kingdom and Burgundy. Moret sur Loing's splendid panorama has attracted many painters, the most famous impressionists among them being Sisley and Pissaro. Today, numerous artists, yacht men and fishermen meet to the river banks. Moret sur Loing is a lively and animated town presenting a great number of festivities and museums: Sisley Point, Barley Sugar Museum, Municipal Museum, Bicycle Conserv-atory, Pont-Loup Priory, "Terres contemporaines" Gallery, "La Palette du Peintre" gallery. Market on Tuesday and Friday mornings. Rail station.

le saviez-vous

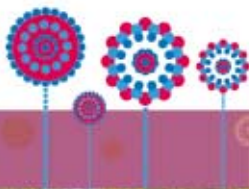
Avez-vous entendu parler de la comtesse de Moret ?

Au temps d'Henri IV, le roi offrit à sa jolie maîtresse, Jacqueline de Bueil, le comté de Moret. Après la mort du bon roi, elle devint marquise de Vardes, créa un couvent, rue des Granges, où les religieuses inventèrent le fameux Sucre d'Orge des religieuses de Moret

• POINT SISLEY

Découverte de la vie de Sisley à travers ses œuvres. 24 rue Grande - Tél : 01 64 31 18 74
Ouvert d'avril à septembre les jeudis, samedis et dimanches, de 15 h à 18 h, ou sur demande





- **PRIEURÉ DE PONT-LOUP et MOULIN PROVENCHER**

Expositions artistiques temporaires dans un cadre historique. Rue du peintre Sisley.
Renseignements en mairie.

- **LA PRAIRIE CLEMENCEAU**

Cette plaine alluviale en bord du Loing est classée Espace Naturel Sensible.
Elle se caractérise par une flore
et une faune sauvages, liées
au milieu humide.

- **CIRCUIT PEDESTRE**

" A l'assaut de la Montagne Creuse " :
boucle de 5 kms sur les hauteurs
de Moret sur Loing.
Des " sorties nature " avec un guide sont
organisées par la Maison de
l'Environnement
Renseignements : 01 64 31 11 18 ou
www.maisondelenvironnement.org



- **MUSÉE DU SUCRE D'ORGE**

Fabrication artisanale de la spécialité des religieuses de Moret.
5 rue du Puits du Four - Tél. 01 60 70 35 63
En avril et octobre, ouvert les dimanches et jours fériés de 15 h à 19 h.
En mai, juin et septembre : ouvert les samedis, dimanches et jours fériés de
15 h à 19 h. En juillet et août, ouvert tous les après-midis de 15 h à 19 h.
Ouvert toute l'année pour les groupes, sur réservation.

- **LE THALIE THÉÂTRE**

Café théâtre, rue Morangier
Renseignements et réservations : 06 68 91 10 11 ou www.cafethalietheatre.com

St Mammès



Idéalement niché au confluent de la Seine et du Loing, St Mammès est le point de rencontre de toutes les voies d'eau traversant le centre de la France. Très tôt, son destin est lié à celui de la rivière. Grâce à sa position stratégique, la commune est devenue un lieu privilégié pour l'activité batelière de la région et a longtemps joué un rôle important dans l'histoire de la marine intérieure. Cette histoire ayant récemment intégré la navigation de plaisance, St Mammès en a fait autant, avec l'inauguration en 2000, de son port d'escale. Promenez-vous dans ses venelles et sur ses quais.

Ideally situated at the confluence of the Seine and the Loing, St Mammès's fortunes have been inextricably linked to the river and barge activity. Today the commune has turned to pleasure boating and inaugurated its river stopover in 2000. Come and stroll along the alleyways and quays and you will sense and enduring testament to the barge culture. Sightseeing: the XIth century Romanesque church, the Croix Blanche Manor (XVIIth century), the Batel'Expo, the "Monde des Mariniers" circuit and the "Sisley walk". Market: on Sunday mornings. Rail station.



Entre les témoignages des grandes crues de 1910, 1924 et 1955, vous percevrez les marques de cette culture batelière qui font son authenticité. Par ailleurs, de nombreux vestiges néolithiques ou carolingiens découverts sur la commune attestent d'une occupation très ancienne du site, sans doute à cause de sa position de carrefour. Hameau de Moret sur Loing jusqu'à la Révolution, St Mammès se concentre autour

d'un prieuré bénédictin du XI^e siècle, dont il ne subsiste aujourd'hui que la chapelle. L'église romane du XI^e siècle, le château de la Croix Blanche (XVII^e s.), la cour de ferme peinte par Sisley, l'ancienne écluse de 1724 et la maison éclusière du XVIII^e siècle, sont d'autres intérêts de visites incontournables.

www.saint-mammes.com

ville.de.saint-mammes@wanadoo.fr



le saviez-VOUS

Tué
d'un coup de trident,
Mammès de Cappadoce est
devenu le symbole de la pureté de
la conscience et de l'amour généreux.
C'est probablement Adam Péniers, dont
la dalle tumulaire se dresse dans l'église,
qui fit don de la relique du jeune martyr
rapportée de Constantinople et bâtit en
son honneur le sanctuaire devenu le
centre du village. Dès lors, le
hameau se serait appelé
" St Mammès " .

- **Grand marché :**

le dimanche matin

- **GARE SNCF**

• **MAIRIE :** Tél : 01 64 23 39 41

- **PORT D'ESCALE :**

Tél : 01 60 74 44 00 /

06 08 95 38 95

16 postes – ouvert de mai à septembre.

- **CIRCUIT PÉDESTRE**

" A la découverte du Monde Marinier " : dépliant disponible en mairie de St Mammès et à l'Office de Tourisme de Moret Seine et Loing.

Tél : 01 60 70 41 66.

- **PROMENADE SISLEY :** rendez-vous Quai de la Croix Blanche pour découvrir

les berges de la Seine entre les péniches et les dessins de raison de l'artiste.

Renseignements en mairie.

- **PROMENADE DU PORT DE LA CELLE :** espace de détente et de jeux sur les bords de Seine.

- **BATEL'EXPO :** espace-musée sur l'évolution de l'activité marinière à St Mammès.

Sur réservation en Mairie.

- **VISITES GUIDÉES**

- POUR GROUPES**

" Le Monde des Mariniers " .

Renseignements

et réservations à l'Office

de Tourisme de Moret Seine

et Loing.

Tél : 01 60 70 41 66.

- **JOUTES NAUTIQUES :**

sport traditionnel de

la commune tous les

dimanches de juin à septembre.

Renseignements en mairie.



Thomery

Une Terre d'Images

Le village de Thomery est niché sur un coteau dominant une boucle de la Seine, à l'orée de la forêt de Fontainebleau. A ce site naturel remarquable s'ajoute un patrimoine architectural original et exceptionnel : 150 km de murs à vigne qui étaient dédiés à la culture du chasselas, le chemin des Longs Sillons qui serpente entre ces murs, le Port d'Effondré d'où le raisin était chargé pour être livré à Paris, le Château de la Rivière et l'Eglise St-Amand, datant du 12^e siècle.

Mais Thomery, c'est aussi le Musée Rosa Bonheur - célèbre peintre animalier du 19^e siècle - dont l'atelier, remarquablement conservé, apporte une touche supplémentaire d'authenticité à ce village attachant.

Located in a bend of the Seine, Thomery spreads out to meet the famous forest of Fontainebleau. The village nestles on the hillside and boasts an unusual architectural heritage with 150 km of walls built long ago to provide shelter for the cultivation of the Chasselas Doré dessert grape. 'Longs Sillons' is typical of the many lanes that wind their way between the walls. Also of interest are the 12th century church of Saint Amand, the Port d'Effondré from where grapes were loaded onto barges for shipment to Paris, and the Château de la Rivière.

In the 19th century, Thomery was home to the artist Rosa Bonheur world famous for her animal paintings and today, visitors come from worldwide to see her studio which is now preserved as a museum giving a final touch of originality to the village.

• **Grand marché** : le mardi matin

• **GARE SNCF**

• **MAIRIE** : Tél : 01 64 70 51 65

• **CIRCUITS PÉDESTRES** " les longs sillons ". Renseignements au syndicat d'initiative.

Des randonnées multiples et variées en forêt de Fontainebleau et des parcours découverte sont possibles à partir de la gare SNCF.

• **SYNDICAT D'INITIATIVE** : Tél : 01 64 70 80 14 - si.thomery@wanadoo.fr

• **ATELIER ROSA BONHEUR** : ouvert mercredi et samedi de 14h à 17h ;
ouvert pour les groupes sur demande en mairie.

www.mairiethomery.com

mairie.thomery@wanadoo.fr

le saviez-vous

La femme du Père Larpenteur (vigneron, pêcheur et aubergiste) avait un talent particulier pour la préparation des matelotes... Bonaparte et son épouse les trouvant meilleures que celles des cuisines du Palais de Fontainebleau, se rendaient chez les époux Larpenteur (en qui ils avaient une confiance absolue), dès qu'ils avaient de courts instants de repos.

Veneux - Les Sablons

S'étendant sur 406 hectares et comptant 4 864 habitants, la commune a une histoire étroitement liée à sa proximité avec Fontainebleau, ville royale et impériale. Veneux-Les Sablons est située au confluent de la Seine et du Loing ; elle est une entrée de la célèbre forêt de Fontainebleau. Veneux-Les Sablons est aussi connue pour les paysages qu'Alfred Sisley et Camille Varlet ont peints. Il ne faut pas oublier qu'ils ont vécu dans cette commune, aujourd'hui régionalement connue pour sa Foire aux Fromages et aux Vins, où chaque premier week-end de septembre se pressent plus de 13 000 acheteurs et visiteurs.

secretariat.du.maire@veneuxlessablons.fr



- **Grand marché** : le samedi matin
- **GARE SNCF**
- **MAIRIE** : Tél 01 60 70 52 38
- **MAISON DU BORNAGE** :
5 rue Claude Bernard -
Tél : 01 60 70 52 38
Cette association propose des sorties nature et des sites de découverte de l'environnement et dispose d'une péniche itinérante.
- **CIRCUITS PÉDESTRES** :
renseignements en mairie.



The history of the village is linked to the royal and imperial past of Fontainebleau nearby. Today it is the entrance to the forest of Fontainebleau for many walkers. Veneux-Les Sablons is also famous for its wine and cheese fair, for its landscapes painted by Alfred Sisley and Camille Varlet.

Market: on Saturday morning.
Train station.

le saviez-vous

11 Km de venelles sillonnent la ville de Veneux-Les Sablons.

De la largeur d'une brouette, elles permettaient aux propriétaires d'accéder à leurs potagers enclavés. Les GR 11 et 11 bis les empruntent. Partant de la gare, les randonneurs peuvent ainsi découvrir la ville par ses jardins ou gagner la forêt.

Vernou - La Celle sur Seine

Entre Seine et plateau de Brie, Vernou la Celle sur Seine est un village de randonnées avec ses 63 km de routes et de chemins. Que vous soyez à pied, à cheval, en VTT (circuits balisés) ou à bicyclette, vous pouvez découvrir à votre rythme nos deux églises et nos trois châteaux, mais aussi les lavoirs de nos hameaux, la statue votive de St Fortuné à la fontaine du hameau de la Thurelle, ou bien flâner puis pique-niquer en bord de Seine. L'hébergement sera assuré par gîte ou chambres d'hôtes, la restauration par l'un de nos deux restaurants. Enfin, la piscine et la bibliothèque sauront vous accompagner lors d'une fin de semaine ou pour plus longtemps.

www.mairie-vernou-celle77.fr

mairie@mairie-vernou-celle77.fr



- **GARE SNCF**
- **PISCINE** : rue des Colinettes - 01 64 23 08 32
- **MAIRIE** : Tél : 01 60 74 56 80
- **CIRCUITS VTT** : disponibles en mairie et à l'Office de Tourisme (Tél 01 60 70 41 66)
- **CIRCUITS PÉDESTRES** entre Brie et Seine : différentes boucles de randonnées regroupées sur un document disponible à l'Office de Tourisme (Tél : 01 60 70 41 66) et en mairie.

Between the Seine river and the Brie table-land, Vernou la Celle sur Seine is a village offering 63 km of paths for walkers, horseback riders and cyclists. Come and discover its two churches, its three castles, its wash-houses and its public swimming-pool.

le saviez-VOUS

A Vernou-La Celle, il y a trois châteaux : **Argeville**, domaine de Pierre Dionis Duséjour, mathématicien, ami de Lagrange et Condorcet, **Beurepaire** dans les bois de Valence et **Graville**, où Henri IV vint visiter la belle Henriette d'Entraques !

Villecerf



Niché au pied de la montagne de Trin, Villecerf s'étend le long de la vallée de l'Orvanne.

Quelques belles vieilles maisons et d'anciennes fermes rappellent son caractère rural. L'église, restaurée à la fin du XIX^e siècle, comporte encore des éléments du XII^e siècle. On peut y admirer un Christ en Croix, une Cène, une belle pierre tombale (1551) de François de Charron (Seigneur de Saint Ange), la table de communion du XVI^e siècle... Le château de St Ange, détruit à la révolution, fut bâti par François 1^{er} pour sa favorite, la duchesse d'Etampes. De ce très beau château Renaissance, il ne reste que des caves voutées et les communs. De nombreux écrivains (dont Boileau, Madame de Sévigné, Voltaire...) y séjournèrent. marquant le château de leur empreinte. Derrière l'ancien château, la terrasse de " 1000 écus " marque le préambule d'une série de rampes cavalières accédant au parc. Autour de Villecerf, de belles et intéressantes promenades : la montagne de Trin et son belvédère, la ferme de Trin (ancien prieuré des moines Grandmontains), la Roche du Sault (ressemblant à un dolmen renversé), les hameaux de Pilliers et de la Fondoire, le moulin de St Ange...

In Villecerf, charming village along the Orvanne river, you can admire houses built with the typical sandstone, visit the splendid XIIIth century church, the castle of St Ange built by François I for this Lady Anne, Duchess of Etampes, the rock of Sault and the hill of Trin, together with charming hamlets and watermills.

le saviez-VOUS

Le château de St Ange servit de résidence à la duchesse d'Etampes, favorite de François 1er, ainsi qu'à Voltaire, qui y composa la " Henriade ".

mairie.villecerf@wanadoo.fr

• **MAIRIE** : Tél : 01 64 24 93 08

• **CHÂTEAU DE SAINT ANGE** :

(propriété privée) renseignements et réservations au 01 64 24 90 04 / 01 64 24 95 16



S'étendant sur le plateau entre l'Orvanne et le Lunain, le territoire de Villemer est fréquenté par l'homme depuis la plus haute antiquité. De nombreux vestiges archéologiques attestent de cette présence tant aux époques néolithiques qu'aux époques de bronze, gauloise, gallo-romaine et mérovingienne.

Au IX^e siècle, les moines de St Germain des Près fondent la " Villa Marchais ". Erigé en prieuré, c'est autour de l'établissement monastique et de son église du XII^e et XV^e siècle ainsi que de sa grange aux dîmes que s'est bâti le village. Remarquable par son clocher, l'église recèle des fresques du XV^e siècle, extrêmement rares dans la région.

Villemer est un point de rendez-vous incontournable pour les marcheurs et les cyclistes : les parcours et chemins de randonnées offrent de nombreux points de vue sur la plaine ainsi que sur la vallée du Lunain.

Aux détours de ces chemins, vous attendent de nombreux sites pittoresques, comme l'étang sauvage de Villeron, ou les trois lavoirs de la commune. Ils ont la particularité d'être fermés et couverts par des toits à pan coupés, versant sur un bassin intérieur à la manière d'un atrium romain.

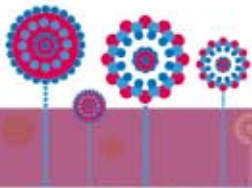
Lieu d'inspiration pour les artistes, Villemer peut s'enorgueillir d'avoir accueilli la célèbre illustratrice parisienne Germaine Bouret (1907-53) qualifiée en son temps de " meilleure dessinatrice du monde " par Walt Disney.



Pour pérenniser sa vocation rurale, Villemer propose tous les trois ans une " Fête de la Terre " dans le cadre des fêtes communautaires de Moret Seine & Loing (prochain rendez-vous en 2011).

<http://mairie.wanadoo.fr/villemer>

mairie.villemer@wanadoo.fr



Between "l'Orvanne" and "le Lunain", Villemer has been much visited since antiquity.

In the IX century, the monks from "St Germain des Près" found "Villa Marchais".

The village was built around the monastic establishment and the church, dating respectively from the XII and XV century.

The church is remarkable for its tower and its fresco from the XV century which are really rare/scarce in this area.

Villemer is a meeting point for walkers and cyclists. The different hikes give lots of view points on the Lunain's valley.

They are also many beauty spots like the wild pond of Villeron, the three washtubs of the city.

Villemer is a place of inspiration for many artists. The famous Parisian illustrator Germaine Bouret (1907-1953), who was gratified by Walt Disney as the best cartoonist/drawer in the world, often spent time in this region.



le saviez-vous

Entre le I^{er} et le IV^e siècle de notre ère, à l'emplacement où se trouve le paisible village de Villemer, se tenait une importante activité de transformation de minerais de fer en métal. Des bas fourneaux (fours à minerais, ancêtres des hauts fourneaux), crachaient jour et nuit flammes et fumées pour permettre cette transformation. En témoignent aujourd'hui la toponymie (lieu-dit " Mâchefer ") et la présence dans le paysage de nombreux " ferriers ". Il s'agit des résidus de réduction de minerai et des débris de fours effondrés.

• **MAIRIE** : Tél : 01 64 24 92 99

• PARCOURS ET SENTIERS :


Sur le GR de pays : Moret-Villeneuve sur Yonne sentier balisé rouge et jaune (75 km)... Episy-Villemer (Villeron - vallée du Lunain) - Nonville.

Parcours pédestre de la " Basse Vallée du Lunain " - 15 km - départ église de Villemer (circuit AHVOL) renseignements en mairie.

Parcours vélo " Le Bas Lunain " - 23 km - départ église de Villemer (circuit AHYOL). Renseignements en mairie.

Parcours découverte de Villemer - 19 km - sentier balisé jaune (PR) autour du village. Renseignements en mairie.

Ville St Jacques



Etape sur le chemin de Saint Jacques de Compostelle, c'est en raison du passage de nombreux pèlerins que le village pris le nom de Ville Saint Jacques en 1288. Cependant, on trouve mention des seigneurs de la ville dès le XI^e siècle. Les Templiers et à leur suite les Hospitaliers de Jérusalem, possédaient d'importantes propriétés sur le territoire de Ville Saint-Jacques. Au XIV^e siècle, la famille de Vères, propriétaires du château de la Brosse, acquiert les terres et les biens des Hospitaliers de Jérusalem.

L'actuel château de la Brosse est édifié sur l'emplacement de cet ancien manoir féodal, abattu, puis reconstruit sous le règne de Louis XV et transformé à nouveau en 1860 pour atteindre sa forme actuelle.

We named this village "Ville saint Jacques" in 1288 because of the crossing point of many pilgrims. We have found references of lords since the XI century. Knights, Templars and Sovereign military hospitality order of Saint John of Jerusalem were in possession of important properties in Ville Saint Jacques. In the XIV century, the Veres family, owners of the castle of "Brosse" received their personal estates and lands.

The castle of Brosse has been edified on the site of this old feudal manor house; it was destroyed, rebuilt during the reign of Louis XIV, and remodelled in 1860 to the present form.

In the center of the village, the church Saint-Jacques contains the remains of edifices from the XII century. This church opens in the nave with a triumphal arch in the center, which is a result of enlarging the building in the XVI century.

Au centre du village, le chœur de l'église Saint-Jacques comporte les vestiges d'un édifice daté du XII^e siècle.

Il s'ouvre sur la nef par un arc triomphal en plein cintre, fruit de l'agrandissement du bâtiment au XVI^e siècle.

le saviez-VOUS

Monsieur le Président de la République Charles de Gaulle, a marqué son passage à Ville Saint Jacques par sa signature du registre le 17 Juin 1965.

mairie.ville.st.jacques@wanadoo.fr

- **Marché** : le vendredi matin
- **MAIRIE** : Tél : 01 60 96 66 01

Culture, nature, loisirs

En famille ou entre amis, Moret Seine et Loing vous propose de découvrir son territoire à travers des activités variées : loisirs, visites, évènements...



Culture, nature, loisirs

Sports de pleine nature

- **Parcours Lémurien de Graville**

10 parcours acrobatiques de niveaux différents. Ouvert de mars à novembre.
Réservation conseillée - Tél : 01 60 39 07 04 ou www.parcourslemurien.com

- **France Montgolfières**

Vols uniques et magiques au départ des environs de Moret sur Loing.
Renseignements et réservations - Tél : 02 54 32 20 48 ou www.france-montgolfiere.com

- **Seine et Loing Montgolfières**

Vols et baptêmes en Montgolfières - Communication et événementiel
38 rue Grande de la Celle - 77670 Vernou la Celle sur Seine
Tél : 01 60 70 80 85 / 06 74 75 31 06 ou www.montgolfiere-france.com

- **Ferme équestre de Graville**

Balades et enseignement du tourisme équestre (cheval et poney) 77670 Vernou la Celle sur Seine - Tél : 06 14 20 00 64 ou www.ferme-equestre-graville.com

- **Escale Forme Nature** : canoë-kayak, VTT, escalade, orientation, tir à l'arc... pour s'offrir quelques sensations - Tél : 01 60 70 90 77 ou www.escaleformenature.com

- **Top Loisirs** : Canoë kayak, VTT, Course d'orientation, escalade, chasse au trésor, tir à l'arc, paint-ball, rallyes culturels, randonnée pédestre... séminaires, team building (pour les groupes uniquement)...

Renseignements et réservations - Tél : 01 60 74 08 50 ou www.toploisirs.fr

Activités sur l'eau

- **Ikopa Aventure** : location de canoë-kayak (journée ou demi-journée).

Tél : 06 21 09 37 50 ou www.ikopa.com

- **Larguez les Amarres -**

Bateau Renoir : promenades commentées le dimanche après-midi. De Pâques à la Toussaint.
Tél : 01 64 23 16 24 / 06 87 75 41 18

- **Croisières, Cuisines & Vins** :

www.croisieres-cuisines-et-vins.com
Voyages gourmands pour amoureux des bateaux
Tél : 06 27 71 76 85

- **La Truite de Moret** : association de pêche.

Contact : latruitedemoret@wanadoo.fr





Visitez Moret Seine et Loing avec nos guides

Si vous êtes responsable d'associations, de clubs ou de comités d'entreprise, l'Office de Tourisme Moret Seine et Loing vous propose des visites guidées à thème au cœur de la cité médiévale et dans ses environs. A votre demande et en respectant vos centres d'intérêt, nous sommes en mesure de vous proposer toute l'année des journées complètes incluant visites, et diverses activités. Nos visites peuvent se faire en français, anglais ou allemand. N'hésitez pas à nous contacter au : 01 60 70 41 66

Imaginez votre journée












Des visites "à la carte" vous sont proposées

CULTUREL	DURÉE APROXIMATIVE	TARIFS / pers. (adultes)
Visite de la Porte de Bourgogne (Moret-sur-Loing) pour les groupes	30 min	2 €
Visite guidée théâtralisée	1h30	9 €
Visite du Conservatoire du Vélo	45 min	3 €
Visite libre "Sur les Pas de Sisley" (dépliant)	1h	2 €
Visite du Musée Rosa Bonheur	1h	2,30 €
Visite libre de St Mammès "Le Parcours du Patrimoine" (dépliant)	1h	gratuit
Visite du Musée du Sucre d'Orge	30 min	2 €
Visites guidées pour groupes : historique, sur les pas de Sisley, le Monde des Mariniers	1 h 30	à partir de 4,50 €
Visites de Moret-sur-Loing pour "individuels" les dimanches de Mai à Septembre	1 h 30	5,50 €
DÉTENTE / EVASION	DURÉE APROXIMATIVE	TARIFS (adultes)
Randonnée pédestre (dépliant)	1h	gratuit
Croisière en bateau (dimanche de Pâques à mi-octobre)	3h	20 €

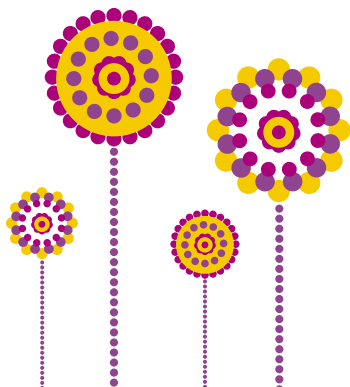
Renseignements et réservations : Office de Tourisme
4, Place de Samoï - 77250 Moret sur Loing - Tél : 01 60 70 41 66

Festivités en Moret

Mars

	Dimanche 1 ^{er}	Thé dansant	Montigny-sur-Loing
	Samedi 7 et Dimanche 8	Théâtre avec le Groupe Artistique de Moret «Quelle santé»	Champagne-sur-Seine
	Samedi 7	«Extraits d'Opéra» par le groupe lyrique Chantopéra	Veneux-Les Sablons
	Samedi 14	Concert Celtique avec le groupe ARRAN	Champagne-sur-Seine
	Samedi 14	Saint Patrick	Villecerf
	Samedi 14	Tournoi de Bridge	Veneux-Les Sablons
	Dimanche 15	Salon des collectionneurs	Vernou-La Celle sur Seine
	Samedi 21	Soirée Pic Note Folk	Montigny-sur-Loing
	Samedi 21	Belote	Villemer
	Dimanche 22	Thé Dansant avec Bertrand Hembert	Champagne-sur-Seine
	Samedi 21 et Dimanche 22	«les Mômes en bonheur» organisé par AIRS LIBRES	Veneux-Les Sablons
	Vendredi 27	Soirée Cabaret (Tae Kwon Do)	Ecuelles
	Samedi 28	Soirée Théâtre	Ecuelles
	Samedi 28	Scènes Rurales Théâtre «Les gens qui sont là, tout près de moi»	Montarlot
	Samedi 28	Troc aux plantes et carnaval de printemps	Veneux-Les Sablons
	Dimanche 29	Thé dansant	Villemer

- LÉGENDE :**
-  concerts et spectacles
 -  expositions et salons
 -  brocantes et vide-greniers
 -  animations sportives
 -  visites guidées théâtralisées
 -  marchés de Noël
 -  fêtes de village
 -  manifestations culturelles



Seine et Loing

Avril

● Samedi 4	Théâtre avec la Cie du Jeu «Feu la mère de madame» de Feydeau	Champagne-sur-Seine
● Samedi 4	Loto organisé par la boule sportive	Veneux-Les Sablons
● Samedi 4 et ● Dimanche 5	BD Mania	Moret-sur-Loing
● Samedi 4 et ● Dimanche 5	Exposition de couture créative	Veneux-Les Sablons
● Dimanche 12	Lâché d'œufs de Pâques	Ecuelles
● Samedi 18	Loto	Ecuelles
● Samedi 18 ● Dimanche 19 ● Lundi 20	Visite aux flambeaux	Moret-sur-Loing
● Dimanche 19	Tournoi de tennis de table	Villemer
● Dimanche 19	Thé Dansant	Moret-sur-Loing
● Dimanche 26	Vide-greniers	Moret-sur-Loing
● Dimanche 26	Thé dansant	Villemer

Mai

● Vendredi 1 ^{er}	Élégance et belles mécaniques	Thomery
● Vendredi 1 ^{er} au ● Dimanche 10	Exposition des peintres de Veneux-les Sablons	Veneux-Les Sablons
● Samedi 2	Soirée cabaret	Villemer
● Samedi 8 et ● Dimanche 10	Salon gastronomique, artisanal et marché aux fleurs	Vernou-La Celle sur Seine
● Dimanche 9	Vide-greniers	Vernou-La Celle sur Seine
● Samedi 16 et ● Dimanche 17	Marché de Printemps	Moret-sur-Loing
● Dimanche 17	Brocante	Montigny-sur-Loing
● Dimanche 17	Vide-greniers	Ecuelles
● Samedi 16	Spectacle de Bolivie Groupe Machaqa Musique et danses	Champagne-sur-Seine
● Du 16 au 31	Salon de peintures	Moret-sur-Loing
● Dimanche 17	Tournoi de pétanque	Villemer
● Jeudi 21	Promenade dans les venelles	Veneux-Les Sablons
● Jeudi 21 au ● Dimanche 24	St Patouillat, fête foraine	Thomery
● Dimanche 24	Vide-greniers	Thomery
● Dimanche 24	Thé dansant	Villemer
● Vendredi 29 au ● Dimanche 31	Festival de l'Atelier de Comédie de Veneux	Veneux-Les Sablons
● Dimanche 31	Vide-greniers	Episy
● Dimanche 31	Vide-greniers et Expo de peinture	Ville St-Jacques
● 1 ^{er} , 2, 8, 9, 16, 21, 22, 23, 30 et 31	Visite aux flambeaux	Moret-sur-Loing

Juin

 Samedi 6	Retraite aux flambeaux	Champagne-sur-Seine
 Samedi 6	Soirée des solos organisé par Jazzy Free	Veneux-Les Sablons
 Samedi 6 et Dimanche 7	Fête foraine	Moret-sur-Loing
 Dimanche 7	Brocante de l'Aubépine	Champagne-sur-Seine
 Dimanche 7	Concours de pêche enfants	Montigny-sur-Loing
 Dimanche 7	Rencontre d'Intercirque des Pucks	Veneux-Les Sablons
 Samedi 13	Challenge Mandine (Compétition de gymnastique)	Ecuelles
 Samedi 13 au Dimanche 14	Festival mondial de la Terre	Veneux-Les Sablons
 Lundi 15 au Dimanche 19	Exposition des élèves de l'école municipale d'arts plastiques C. VARLET	Veneux-Les Sablons
 Dimanche 7	Brocante	Villemer
 Samedi 20 et Dimanche 21	Fête de la St Jean	Ecuelles
  Dimanche 21	Fête de la Musique / Fête du Vélo	Champagne-sur-Seine
 Dimanche 21	Fête de la Musique	Episy
  Dimanche 21	Fête de la Musique / pique-nique de l'été / Thé Dansant	Moret-sur-Loing
 Dimanche 21	Fête de la Musique	Thomery
 Dimanche 21	Tournoi de pétanque	Villemer
 Mardi 23	Démonstration de GRS	Veneux-Les Sablons
 Vendredi 26 au Dimanche 28	Concours National de la Maréchalerie et Fête des vieux métiers	Ecuelles
 Samedi 27	Festival «Les trois mousquetaires»	Moret-sur-Loing
 Samedi 27	GALA de patinage artistique à roulettes	Veneux-Les Sablons
 Samedi 27	Guinguette	Montigny-sur-Loing
 Samedi 27	Soirée animation musicale organisée par Airs Libres	Veneux-Les Sablons
 Samedi 27	Saint Jean	Thomery

Juillet

 Samedi 4	Festival «Les trois mousquetaires»	Moret-sur-Loing
 Samedi 11	Festival «Les trois mousquetaires»	Moret-sur-Loing
 Lundi 13	Bal et feu d'artifice	Champagne-sur-Seine
 Lundi 13	Bal du 14 juillet	Montigny-sur-Loing
 Lundi 13	Bal	Moret-sur-Loing
 Lundi 13	Fête Nationale	Veneux-Les Sablons
 Samedi 11 et Dimanche 12	Fête de l'Air	Episy
 Samedi 18	Festival «Les trois mousquetaires»	Moret-sur-Loing
 Dimanche 19	Tournoi de pétanque et barbecue	Villemer
 Jeudi 23	Loto	Ecuelles
 Samedi 25	Festival «Les trois mousquetaires»	Moret-sur-Loing
 Dimanche 26	Thé dansant	Villemer

Août

🌸	Samedi 1 ^{er}	Festival «Les trois mousquetaires»	Moret-sur-Loing
🌸	Samedi 8	Fête Patronale	Saint-Mammès
	Lundi 17		
🌸	Samedi 8	Festival «Les trois mousquetaires»	Moret-sur-Loing
🌸	Mardi 15	Thé dansant	Villemer
🌸	Lundi 17	Feu d'artifice	Saint-Mammès
🌸	Samedi 15	Festival «Les trois mousquetaires»	Moret-sur-Loing
🌸	Samedi 22	Festival «Les trois mousquetaires»	Moret-sur-Loing
🌸	Samedi 29	Festival «Les trois mousquetaires»	Moret-sur-Loing

Septembre

🌸	Samedi 5 et Dimanche 6	Foire aux Fromages et aux Vins	Veneux-Les Sablons
🌸	Samedi 5	Festival «Les trois mousquetaires»	Moret-sur-Loing
🌸	Samedi 5	Fête du village	Villemer
🌸	Samedi 12	Forum des associations	Veneux-Les Sablons
🌸	Samedi 12	Brocante Les Chaillots	Champagne-sur-Seine
🌸	Samedi 12 et Dimanche 13	Fête foraine, feu d'artifice, concert et retraite aux flambeaux	Moret-sur-Loing
🌸	Samedi 12 et Dimanche 13	Salon d'Artisanat d'Art	Moret-sur-Loing
🌸	Samedi 12, 19 et 26	Visite aux flambeaux	Moret-sur-Loing
🌸	Samedi 12	Vide-greniers	Saint-Mammès
🌸	Samedi 12	Forum des associations	Thomery
🌸	Dimanche 13	Tournoi de pétanque	Villemer
🌸	Samedi 19 et Dimanche 20	Journées du patrimoine	Montigny-sur-Loing
🌸	Samedi 19 et Dimanche 20	Journées du patrimoine	Moret-sur-Loing
🌸	Samedi 19 et Dimanche 20	Journées du patrimoine	Saint-Mammès
🌸	Samedi 19 et Dimanche 20	Journées du patrimoine	Thomery
🌸	Samedi 19 et Dimanche 20	Journée du patrimoine avec exposition en Mairie	Veneux-Les Sablons
🌸	Samedi 26	Soirée Discothèque	Champagne-sur-Seine
🌸	Samedi 26 et Dimanche 27	Fête 1900	Moret-sur-Loing
🌸	Samedi 26	St Martin Fête du village	Villecerf
🌸	Dimanche 27	Trifouille - Vide-greniers	Veneux-Les Sablons
🌸	Dimanche 27	Thé dansant	Villemer

**Pour tout renseignement complémentaire,
veuillez contacter l'Office de Tourisme
Moret Seine et Loing au 01 60 70 41 66**

Octobre

🌿	Samedi 3 et Dimanche 4	Fête de la St Rémy	Ecuelles
🌿	Samedi 3 et Samedi 10	Visite aux flambeaux	Moret-sur-Loing
🌿	Dimanche 4	Thé dansant	Moret-sur-Loing
🌻	Samedi 10 et Dimanche 11	Critérium du Loing (Canoë-kayak)	Ecuelles
🌸	Mercredi 14 au Samedi 17	Festival de l'humour	Moret-sur-Loing
🌻	Vendredi 16	Loto du tennis de table	Villemer
🌸	Samedi 17	Concert Rock	Champagne-sur-Seine
🌿	Samedi 17	Soirée dansante	Ecuelles
🌻	Samedi 24	Chapitre du Sucre d'Orge	Moret-sur-Loing
🌿	Dimanche 25	Thé dansant	Villemer

Novembre

🌻	Samedi 7	Loto	Thomery
🌸	Samedi 7 au Dimanche 15	51^{ème} Salon d'Art	Veneux-Les Sablons
🌻	Mardi 11 au Dimanche 29	«Lire en communauté» dans les bibliothèques	Moret Seine & Loing
🌸	Samedi 14	Concert de Poche : Vassiléna Serafimova	Champagne-sur-Seine
🌸	Samedi 14	Café des artistes	Montigny-sur-Loing
🌻	Samedi 21	Soirée solidarité/Croix Rouge	Moret-sur-Loing
🌿	Samedi 21	Troc aux plantes	Veneux-Les Sablons
🌻	Samedi 21	Spectacle culturel	Ecuelles
🌸	Samedi 28	Théâtre la Cie du Signe «Les Femmes Savantes»	Champagne-sur-Seine
🌿	Dimanche 29	Thé dansant	Villemer

Décembre

🌻	Vendredi 4	Loto du Téléthon	Villemer
🌻	Vendredi 4 et Samedi 5	Téléthon	Ville Saint-Jacques
🌻	Vendredi 4 et Samedi 5	Téléthon	Moret-sur-Loing
🌸	Samedi 5 au Dimanche 6	Marché de Noël	Veneux-Les Sablons
🌻	Samedi 5 et Dimanche 6	Téléthon	Ecuelles
🌸	Samedi 12 et Dimanche 13	Marché de Noël	Montigny-sur-Loing
🌸	Samedi 12	Défilé Les Lutins de Noël	Ecuelles
🌸	Samedi 19	Marché de Noël	Champagne-sur-Seine
🌸	Samedi 19	Marché de Noël	Saint-Mammès
🌿	Dimanche 27	Thé dansant	Villemer

Hébergement et restauration

Pour profiter de courtes escapades ou de plus longs séjours, un accueil de qualité vous est réservé. Nos hôtels, gîtes, chambres d'hôtes, campings et restaurants vous proposent confort et art de vivre...



Hébergement et

CHAMPAGNE SUR SEINE

CAFÉS :

Café des Sports : 20, rue G. Clemenceau - Tél. : 01 64 23 10 11 - Fermé le mercredi

RESTAURANTS :

Pizza Hot Internationale

5, rue Rouget de l'Isle - Tél. : 01 60 74 40 40 - Fermé le lundi

Pizza à emporter et livraison à domicile

Pizzeria Monte Verde

71, rue du Gal de Gaulle - Tél. : 01 64 23 23 61 - Fermé le dimanche et le lundi soir

Pizza sur place et à emporter

Restaurant Les Deux Ecluses : 47, quai de Seine - Tél. : 01 64 23 15 41

Menu à partir de 8,00 €. 60 couverts

ÉCUELLES

BAR :

Carteau Frères : 48, rue George Villette - Tél./fax : 01 60 70 55 10

PUB :

l'Amphi : 29, avenue de Sens - Tél. : 01 60 70 83 40

RESTAURANTS :

Restaurant Asiatique «Royale de Moret» : 29, avenue de Sens - Tél. : 01 60 70 83 40

Ouvert tous les jours - Menus à partir de 10,50 € - 130 couverts

HOTELS :

Formule 1 - avenue de Sens - Tél. : 08 91 70 53 26 - Ouvert 24h/24h

73 chambres à partir de 29 € - Petit déjeuner : 3,90€

GÎTES :

6 Gîtes 3 épis - 5 personnes

M. Et M^{me} PAEPEGAËY - La Fontaine du Dy - 77250 ECUELLES

Centrale de réservation 01 60 39 60 53 ou 54.

Dans la ferme des propriétaires, gîte mitoyen à un deuxième Grand jardin non clos commun aux 2 gîtes avec meubles de jardin et barbecue, abri couvert, parking.

2 gîtes ruraux avec chacun :

1 chambre avec lit double - 1 chambre avec 3 lits simples - séjour/salon avec cheminée - coin cuisine et TV - salle d'eau, WC, siège et baignoire pour bébé, accès handicapés - téléphone en service restreint, location de draps, chauffage électrique
baby-sitting possible, produits fermiers, animaux acceptés.

Semaine : Haute Saison : 410 € - moyenne saison : 309 € - basse saison : 232 €

1 nuit : 130/173 € - 2 nuits : 151/202 €

CHAMBRES D'HOTES :

Chambres d'hôtes - 4 personnes

M^{me} REYNIER Christiane - 30, rue des faïenciers - 772850 ECUELLES Tél. : 01 60 74 08 64

2 chambres avec un lit 2 personnes et 2 lits 1 personne - ventilateur, appareil de massage, téléviseur avec lecteur de DVD Salle d'eau et WC au même niveau. Terrasse, jardin, Piscine. Animaux non admis. Fumeurs acceptés.

10 € le dîner et 40 € la chambre avec le petit déjeuner.

restauration



ÉPISY

RESTAURANT :

Le Cottage : 1, rue Grande - Tél. : 01 64 45 64 46 - Fermé le lundi et le mardi
80 couverts - Menu à partir de 22 €

MONTIGNY SUR LOING

BARS - RESTAURANT :

Le Balto : 3, rue de la Libération - Tél. : 01 64 45 82 66

Le Bistrot : 20, rue du Loing - Tél. : 01 64 45 76 79

Le Piaggioibar : 36, avenue de la gare - Tél. 01 64 45 73 35

La Vanne Rouge : rue de l'abreuvoir - Tél. : 01 64 78 52 30

Fermé le lundi et le mardi (sauf jours de fête) - Menus de 35 à 60 € - 50 couverts

HOTELS :

La Vanne Rouge : rue de l'abreuvoir - Tél. : 01 64 78 52 30

6 chambres à partir de 55 € - Petit déjeuner : 6 €

CHAMBRES D'HOTES :

Chambres d'hôtes - 2 personnes

Mr et Mme MOURE - Aux Haras du Loing - Rue des Trembleaux

77690 MONTIGNY SUR LOING - Tél. : 06 88 16 41 67

Courriel : hdl.diffusion@harasduloing.com

Site : www.harasduloing.com

Deux chambres tout confort comportant deux lits, une douche et un WC séparé

Télévision, ADSL (WIFI) et climatisation - Etape équestre

Nuit avec petit-déjeuner : à partir de 48 €, lit supplémentaire : 10 €, Restauration 17 €,

Pension complète 55 € si deux personnes, demi-pension : 40 € si deux personnes

3 épis (Gîtes de France) - 4 personnes

Mr et Mme GICQUEL - 46, rue de Montgemont - 77690 MONTIGNY SUR LOING

Tél. : 01 64 45 87 92 ou 06 85 61 06 35

Maison avec salle petits déjeuners au RDC. 1er étage : 2 chambres doubles dont 1 avec 1 lit simple. Salles d'eau privées. Lit de bébé. TV dans les chambres.

Nuit avec petit déjeuner : 1 pers : 47€ - 2 pers : 52€ - lit supplémentaire : 18 €

CAMPING :

Le Parc du Gué (2 étoiles)** : route de Montigny-sur-Loing - La Genevraye

Tél. : 01 64 45 87 79

Courriel : contact@camping-parcdugue.com / Site : www.camping-parcdugue.com

MORET SUR LOING

SALONS DE THÉ

Glacier-Salon de thé Mille et une Glaces : 13, rue de l'église - Tél. : 09 51 62 58 51

La Méduse : 14, rue du puits du four - Tél. : 01 60 70 48 96

Ouvert du mardi au samedi et le dimanche après-midi

Hébergement et

MORET SUR LOING (suite)

BARS :

Bar/tabac du Loing : 1 place Division Leclerc - Tél. : 01 64 23 22 05 - Fermé le jeudi

Le Café du Commerce : 41, rue Grande - Tél. : 01 60 70 51 07

Bar de l'Hôtel de Ville : 25, rue Grande - Tél. : 01 64 70 63 06

RESTAURANTS :

Le Médiéval : 50, rue Grande - Tél. : 01 60 70 55 32 - Fermé le lundi - Formules à partir de 13,50 €/ plats à partir de 7,30 € - Pizzas - 50 couverts + 15 en terrasse pendant l'été

Les Bords du Loing : 58, rue Grande - Tél. : 01 60 74 42 04 - Fermé le jeudi
Menu complet à 11,50 € - Service jusqu'à 22h00

Crêperie-Restaurant La Gavotte : 43, avenue Jean Jaurès - Tel : 01 60 70 41 92
Fermé le lundi, le jeudi soir et le dimanche soir

Crêperie La Poterie : 1, rue du pont du Loing - Tél. : 01 60 96 91 50
Fermé le mardi et le mercredi

La Porte de Bourgogne : 66, rue Grande - Tél. : 01 60 70 51 35
Fermé le mercredi - Menu à partir de 24 € - 50 couverts

La Palette : 10, avenue Jean Jaurès - Tél. 01 60 70 50 72 - Fermé le mardi soir et le mercredi - Menus à partir de 22,50 € - 70 couverts

Le Relais de Pont Loup : 14, rue de peintre Sisley - Tél. : 01 60 70 43 05
Fermé le dimanche soir et le lundi - Menu à partir de 28 € - 40 couverts

Le Refuge : 8, rue de l'église - Tél. : 01 60 70 86 65 - Fermé le dimanche soir et le lundi - Menus à partir de 14,50 € - 30 couverts

Le Rive Droite : 1, route de Saint-Mammès - Tél. : 01 60 70 52 98 - Fermé le dimanche soir et le lundi - Menus à partir de 17,90 € - 38 couverts + terrasse

Restaurant Turc Le Néfis : 33, rue Grande

Maison Raccolet : 15, rue Grande - Tél. : 09 61 28 85 05 - Restaurant et salon de thé

Le Saint Thibault : 5, rue des Granges - Tél. : 01 60 96 93 05 - Fermé le mardi
Spécialités alsaciennes à partir de 6,50 € - 16 couverts

Les Impressionnistes : 47, avenue Jean Jaurès - Tél. : 01 60 70 80 20 - Fermé le lundi midi et le mardi midi - Menus de 20 à 120 € - 160 couverts

L'Auberge de la Terrasse : 40, rue de la Pêcherie. Tél. 01 60 70 51 03 - Fermé le vendredi soir, le dimanche soir et le lundi toute la journée - Menu à partir de 24 €. 50 couverts + terrasse

HOTELS :

Hostellerie du Cheval Noir : Châteaux et Demeures - 47, avenue Jean Jaurès
Tél. : 01 60 70 80 20 - 12 chambres de 65 € à 200 €/suite - Petit déjeuner 12 €

L'Auberge de la Terrasse : Logis de France - 40, rue de la Pêcherie
Tél. : 01 60 70 51 03 - 17 chambres de 41 € à 77 €.

CHAMBRES D'HOTES :

3 clés (Clévacances) - 4 personnes

Mme CORNU - La Bélandre - 21, rue des Granges - 77250 MORET SUR LOING
Tél. : 01 60 70 42 41

Dans une ancienne grange rénovée avec goût, chambre d'hôtes en duplex - Accueil à la gare possible - Prestations de qualité - Beaucoup de charme - lit sup. - Animaux non admis
Non fumeur.

Nuit avec petit déjeuner : 1 pers : 75 € - 2 pers : 85 € - 3 pers : 95 € - 4 pers : 105 €
Tarif dégressif selon nuitées

restauration



SAINT MAMMÈS

BARS :

Le Relais des Mariniers : 21/23, rue Grande - Tél. : 01 64 23 24 24

Le Bar des Capitaines : 44, quai de Seine - Tél. : 01 64 22 72 34 - Fermé le jeudi

RESTAURANTS :

L'Auberge du Soleil d'or : 158, rue Grande - Tél. : 01 60 70 53 31 - Fermé le mercredi
Menus à 11 € et 15 € - 30 couverts

L'Isamarina : 54, quai de Seine - Tél. : 01 60 74 48 75 - Fermé le lundi et Mardi
Raclette ou crêpes à volonté partir de 16 € - 40 Couverts

Restaurant Turc Le Marmaris : 46, quai de Seine - Tél. : 01 60 74 49 72

Pizzeria La Gondole : 3, quai de Seine - Tél. : 01 60 74 48 40 - Fermé dimanche midi
et lundi - Menus à partir de 10 € - 70 couverts

CHAMBRES D'HOTES :

3 épis (Gîtes de France) - 4 personnes

Mr et Mme De MAGALHAES - La closerie Magelan - 37, Quai de la Croix Blanche
77670 SAINT MAMMES - Tél. : 01 64 22 15 23

Ravissante maison d'hôtes avec jardin au cœur d'une charmante cité batelière - L'étage
vous offre une vaste chambre tandis que le rez de jardin d'un style campagnard vous
propose un espace tisanerie - Prestation de qualité - Non fumeur - Animaux non admis

Nuit avec petit déjeuner : 1 pers : 60 € - 2 pers : 65 € - lit sup. : 20 €

5 personnes

M. RIPOLL et Mme BIANCHI - 41, Quai de Seine - 77250 SAINT MAMMES

Tél. : 01 64 23 30 41 / M. RIPOLL : 06 79 90 77 67 - Mme BIANCHI : 06 81 62 73 24

Maison indépendante et ancienne entourée d'un jardin clos, grande chambre avec sdb
pour 3 personnes et en duplex grenier avec sdb pour 2 personnes - Lit bébé disponible.
Sauna / 4 personnes - Cuisine aménagée - Non fumeur - Animaux non admis

Nuit avec petit déjeuner : 2 personnes: 75 € - pers. Sup. : 15 €

Toute la maison : 4 personnes : 135 € - pers sup. : 15 €

THOMERY

RESTAURANT :

La Bonne Treille : 5, place Greffühle - 77810 THOMERY - Tél. : 01 60 70 06 12

Les Tilleuls : 5, route de Champagne - Tél. : 01 60 70 06 62 - Ouvert tous les jours
Cuisine fine & traditionnelle - Repas d'affaires - Menus à partir de 14 € - 100 couverts

CHAMBRES D'HOTES :

2 épis (Gîtes de France) - 8 personnes

Mme VARNEROT - 56, rue Neuve - 77810 THOMERY

Tél. : 01 60 96 43 26 - Port : 06 18 22 20 60

Maison avec salle petits déjeuners au RDC - Salon de détente - 1^{er} étage : 4 chambres lit
2 personnes + 1 lit simple, 2 salles d'eau et WC communes (1 attenante à la chambre
Grande véranda au RDC ouvrant sur un spacieux jardin fleuri - Terrasse, coin jeux
enfants - Animaux non admis.

Nuit + petit déjeuner 1 pers: 45 € - 2 pers: 47 € - pers sup. : 20 €.

Chambre de 1 ou 2 pers avec salle de bain : 50/65 €

Hébergement et

THOMERY (suite)

3 épis (Gîtes de France) - 7 personnes

Mr et Mme KREHER - 9, rue du 14 juillet - 77810 THOMERY

Tél. / Fax : 01 64 70 88 83 / Port. : 06 76 08 80 99 / Mail : kreher.thomery@wanadoo.fr

Propriété traditionnelle avec piscine aux nouvelles normes - 3 chambres avec salle de bain dont 1 dans une ancienne "chambre à raisin" + 1 chambre à raisin à visiter

Accès personnes handicapées - Animaux non admis, lit bébé gratuit

Nuit avec petit déjeuner : 1 pers : 60 € - chambre double 65 € - lit sup. 20 €

1 épi (Gîtes de France) - 2 personnes

Mr et Mme FARNAULT - 7, rue de Cronstadt - 77810 THOMERY - Tél. : 06 08 52 61 94

Dans maison 18^{ème} appartement avec entrée indépendante, secteur calme - 1 chambre avec lit double, une salle de douche, 1 WC, chauffage inclus, cuisine équipée, linge et vaisselle

Appt loc/ semaine : 300 € - possibilité de louer chambre seule avec petit déjeuner : 55 €/nuit

Indépendant - Chambre d'hôtes - 2 pers

Les Anges du 77 - 77, rue Sadi Carnot - 77810 THOMERY

Tél. : 06 82 58 78 25 - www.lesanges77.com

Maison du 19^{ème} avec piscine et jardin à la française - Chambre unique en RDC avec salle de bain (douche italienne) et WC - Accès privatif et parking voiture - Pas d'animaux

1 Nuit avec petit-déjeuner 1pers : 55 € - 2 pers : 65 € - enfant : 20 €

Lit parapluie bébé : 5€

VENEUX - LES SABLONS

RESTAURANT :

Le Bouledogue Café : 90, avenue de Fontainebleau - Tél. : 01 60 72 38 87 - Fermé le lundi
Bar, Restaurant et épicerie cave à vin - Menus de 13 à 21 € - 22 couverts

Pizzeria Romantica : 95, avenue de Fontainebleau - Tél. : 01 64 70 69 38

Pizzas sur place et à emporter à partir de 5.50 € - 40 couverts

CAMPING :

Les Courtilles du Lido * (3 étoiles)** : chemin du Passeur - Tél. : 01 60 70 46 05

Courriel : lescourtilles-dulido@wanadoo.fr ; Site : www.les-courtilles-du-lido.fr

VERNOU - LA CELLE SUR SEINE

RESTAURANTS :

Le Relais des Saveurs : 2, rue Grande - Tél. : 01.64.23.15.78 - Fermé le dimanche soir et lundi toute la journée. Menus à partir de 14 € - 20 couverts

La Taverne : 43, rue de la Mairie - Tél. : 01 60 74 47 37 - Fermé le soir du lundi au jeudi et le dimanche toute la journée - Menus en semaine de 13 à 16 € - 40 couverts

restauration



CHAMBRES D'HOTES :

Cabanes d'hôtes - 2x2 personnes

Mme et M. Des Diguères - Château de Graville - 77670 VERNOU - Port. : 06 85 82 11 14

Port. : 06 21 77 16 64 / Réservation en ligne: www.lacabanedegraville.com

Dans un écrin de nature, une cabane nichée dans les arbres vous accueille été comme hiver - Petit déjeuner à hisser sur la terrasse de l'arbre, un magnifique chêne - 1 cabane Echelle de corde pour 2 personnes - 1 cabane Echelle sécurisée pour 2 personnes

Cabanes sans eau ni électricité - toilettes sèches - Portable et sac de couchage impératif

Nuit : 2 pers : 115 € petit déjeuner compris

3 épis (Gîtes de France) - 5 personnes

Mr et Mme DESSOGNE - 25, rue du Montoir - 77670 VERNOU - Tél. : 01 64 23 22 84

Port. : 06 87 08 76 19 / Mail : daniel.dessogne@wanadoo.fr

Dans une ferme briarde au lieu dit "Le Montoir" - circuit VTT de 10 km - 1 suite familiale avec WC et salle d'eau privée - 1 chambre avec 1 lit double et 1 lit simple
1 chambre avec 2 lits simples

Nuit : 1 pers : 44 € - 2 pers : 54 € - Pers sup. 21€ - Enfant de - 3ans : gratuit

VILLEMER

BARS :

Le Nulle Bar Ailleurs : 19, avenue du Général de Gaulle - Tél. : 01 64 24 95 55

Fermé le dimanche après midi et le lundi - Bar Tabac

CHAMBRES D'HOTES :

3 épis (Gîtes de France)

Chambres d'hôtes du Gallois - 5, rue du Pimard - LE GALLOIS - 77250 VILLEMER

Tél. : 01 64 24 97 61 / 06 72 71 49 82 / Courriel : legallois-ch@wanadoo.fr

Maison familiale du 18^{ème} sur 2 hectares clos de murs, proche Fontainebleau, Barbizon, Moret sur Loing au coeur du Bocage Gâtinais - 5 chambres spacieuses dont 3 pouvant recevoir jusqu'à 4 personnes - Piscine - Salle des petits-déjeuners équipée d'un micro-ondes - Allemand et anglais parlé

Tarifs (nuitée, petit déjeuner compris) : 1 pers : 50 € - 2 pers : 60 € - 4 pers : 110 € - pers suppl : 25 € (Remise sur la nuitée sup.) - Table d'hôte : 25 €

GITES :

Gîte 15 personnes

Chambres d'hôtes du Gallois - 5, rue du Pimard - LE GALLOIS - 77250 VILLEMER

Tél. : 01 64 24 97 61 / 06 72 71 49 82 / Courriel : legallois-ch@wanadoo.fr

Site : www.chambresdhotessdugallos.jimdo.com - Gîte de 300 m² avec une salle pouvant accueillir jusqu'à 30 personnes - Draps, linge de toilette et ménage compris

Forfait 2 nuits minimum : 1000 € pour 15 personnes - 250 € pour une nuit supplémentaire

CARAVANING :

Les Grouettes (2 étoiles)** : Madame Frot - Tél. : 01 64 24 92 16

VILLE SAINT JACQUES

CHAMBRES D'HOTES :

3 épis (Gîtes de France) - 3 personnes

Mr et Mme DESPREZ - 11, rue des Demoiselles - 77130 VILLE ST JACQUES

Tél. /Fax : 01 60 96 66 05 / Mail : mfdesprez@wanadoo.fr

1 chambre 1 lit 2 pers. + 1 lit 1 pers. en mezzanine - salle d'eau et WC possibilité de prêt de lit de bébé. Jardin ombragé.

Nuit : 1 pers : 49 € - 2 pers : 54 € - 1 pers. supplémentaire : 21 €

si 2 nuits consécutives : 44-50 € ou 17€ la nuit.

Fêtes en Seine & Loing présente



Avions
Montgolfières
Planeurs
Hélicoptères
Paramoteurs
UIM
Cerfs-volants
Aéromodèles

La Fête de l'Air

Démonstrations - Evols groupés - Baptêmes
Animations et Ateliers découverte



Rassemblement Aérien
Troisième édition

Samedi 11 & Dimanche 12
juillet 2009

Aérodrome Moret-Episy à Episy (77)

Programme complet sur www.cc-moret-seine-loing.fr

Moret Seine & Loing communauté de communes

OFFICE DE TOURISME MORET SEINE ET LOING

4, bis Place de Samoï - 77250 MORET SUR LOING

Tél : 01 60 70 41 66 / Fax : 01 60 70 82 52

office.tourisme.moret@wanadoo.fr

www.cc-moret-seine-loing.fr



OFFICE DE
TOURISME

tourisme
Seine
et **Marne**