

# **SIDEAU de Moret sur Loing et Saint Mammès**

## **Rapport du Président**

### **sur le prix et la qualité du service**

### **de l'eau potable**

## **Exercice 2010**

**Douglas ZENI**  
**Quentin HUILLARD**  
**Ndeye SARR**

**STRATORIAL FINANCES**  
**[www.stratorial-finances.fr](http://www.stratorial-finances.fr)**

**28 rue de Naples**  
**75008 Paris**  
**Tél. : 01 42 60 15 18 - Fax : 01 42 60 15 73**

**58 cours Becquart Castelbon**  
**BP 346 • 38509 VOIRON cedex**  
**Tél. : 04 76 06 10 00 - Fax : 04 76 06 33 76**

## Préambule

- **Le Code Général des Collectivités Territoriales prévoit la présentation par le Président au Comité Syndical du SIDEAU de Moret sur Loing et Saint Mammès du Rapport annuel sur le Prix et la Qualité du Service public d'eau potable (art. L-2224-5).**
- **Il a été établi conformément aux dispositions notamment du décret 95-635 du 6 mai 1995 et de l'arrêté du 2 mai 2007 relatif aux rapports annuels sur le prix et la qualité des services publics d'eau potable et d'assainissement, sur la base des données disponibles.**
- **Ce rapport vise à rendre compte de :**
  - **La consistance et la performance du service rendu**
  - **Les aspects financiers de la gestion du service**
  - **La conformité du service à la réglementation**

## Sommaire

- **Caractéristiques techniques du service** **Page 4**
- **Tarification et recettes du service** **Page 15**
- **Indicateurs descriptifs ou de performance suivant l'arrêté du 2 mai 2007** **Page 21**
- **Financement des investissements** **Page 24**
- **Présentation des projets à l'étude ou en cours** **Page 27**

# CARACTERISTIQUES TECHNIQUES DU SERVICE

## Généralités

- **Organisation administrative du service**

Le SIDEAU de Moret sur Loing et Saint Mammès assure la gestion du service public d'eau potable pour les communes de Moret sur Loing et de Saint Mammès.

- **Estimation de la population desservie**

Le nombre d'habitants desservis est estimé à 7 664 habitants \*, *dont* :

- *Moret sur Loing* : 4 472
- *Saint Mammès* : 3 192

- **Mode de gestion du service**

Le service public d'eau potable est délégué à la Compagnie Générale des Eaux (Groupe Veolia) à travers un contrat d'affermage en vigueur depuis le 1er janvier 2003 complété par deux avenants :

- avenant n°1 du 13 mars 2004 : modification du règlement de service
- avenant n° 2 du 5 janvier 2009 : remplacement de 240 branchements en plomb.

Le contrat porte sur la production et la distribution de l'eau potable.

L'échéance du contrat est fixée au 31 décembre 2012.

Le délégataire est certifié par AFNOR-AFAQ conforme à la norme ISO-9001 V2000 qui garantit la mise en œuvre d'un système de management orienté vers la satisfaction client et l'amélioration continue.

*\* Donnée basée sur les derniers recensements Insee disponibles*

## Missions assurées par le Déléguataire

- Entretien et maintenance des ouvrages
- Visite périodique des ouvrages
- Nettoyage des réservoirs
- Surveillance de la qualité de l'eau
- Réalisation des branchements (hormis renforcement et extension)
- Renouvellement : remplacement à l'identique du matériel électromécanique
- Télésurveillance des ouvrages et intervention en cas de défaut 7j/7, 24h/24
- Gestion clientèle
- Rédaction annuelle d'un Compte Rendu Technique et d'un Compte Rendu Financier.

## La production

| Dénomination | Situation            | Nappe sollicitée         | Débit exploité (m3/h) | Nb de pompes | Traitement |
|--------------|----------------------|--------------------------|-----------------------|--------------|------------|
| Roussigny 1  | Le Bois de Roussigny | Nappe Alluviale du Loing | 45                    | 2            | Chlore     |
| Roussigny 2  | Le Bois de Roussigny | Nappe Alluviale du Loing | 70                    | 2            | Chlore     |

Les forages de Roussigny ne disposent pas d'un périmètre de protection déterminé par déclaration publique.

Une expertise officielle a été réalisée en 1975 par R.Laffitte, le périmètre immédiat est clôturé mais la procédure de DUP n'a pas été réalisée.

De ce fait, M. Bouton, hydrogéologue, a été nommé par la Préfecture pour la mise en place de la DUP.

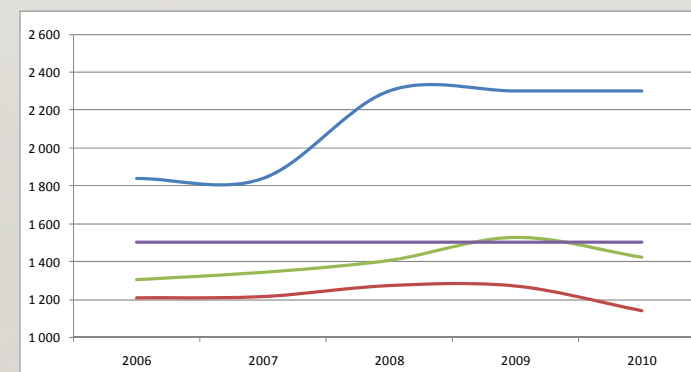
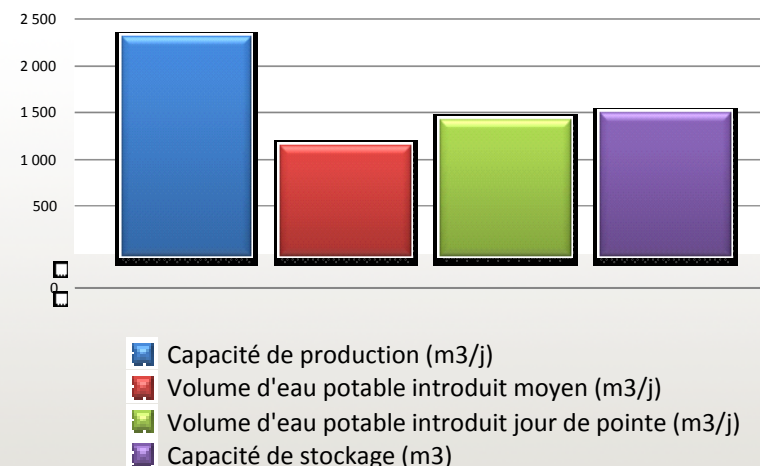
Le bureau d'études Eau et Industrie est chargé de la réalisation du dossier préliminaire – études de l'environnement préalable à la mise en place des périmètres.

## Capacités de production et de stockage

- En 2010, la capacité de production des ouvrages équivaut à 2 fois le volume moyen journalier introduit, et 1,6 fois le volume journalier de pointe.
- La capacité de stockage équivaut à 1,3 fois le volume moyen journalier introduit, et couvre également le volume journalier de pointe.
- Les capacités de production et de stockage sont stables depuis 2008.
- Les volumes d'eau introduit moyen et en jour de pointe, après avoir été sur une tendance croissante entre 2007 et 2009, ont diminué en 2010.
- **En débit de pointe de week-end, on se trouve en limite de capacité de stockage.**

| Capacité de production et de stockage                | SIDEAU |       |       |       |       |
|--|--------|-------|-------|-------|-------|
|  | 2006   | 2007  | 2008  | 2009  | 2010  |
| Capacité de production (m3/j)                        | 1 840  | 1 840 | 2 300 | 2 300 | 2 300 |
| Volume d'eau potable introduit moyen (m3/j)          | 1 211  | 1 218 | 1 276 | 1 274 | 1 143 |
| Volume d'eau potable introduit jour de pointe (m3/j) | 1 305  | 1 344 | 1 407 | 1 529 | 1 424 |
| Capacité de stockage (m3)                            | 1 500  | 1 500 | 1 500 | 1 500 | 1 500 |

Comparaison des capacités aux besoins



## Données usagers

| SIDEAU  | 2009    | 2010    | N/N-1  |
|---|---------|---------|--------|
| <b>Habitants desservis</b>                                | 7 664   | 7 664   | 0,0%   |
| <b>Nombre total de clients</b>                            | 3 269   | 3 273   | 0,1%   |
| dont clients municipaux                                   | 67      | 67      | 0,0%   |
| dont clients particuliers domestiques                     | 3 195   | 3 197   | 0,1%   |
| dont clients particuliers non domestiques                 | 1       | 3       | 200,0% |
| dont clients particuliers collectifs                      | 6       | 6       | 0,0%   |
| <b>Volume total vendu (m3)</b>                            | 312 255 | 316 849 | 1,5%   |
| dont volumes abonnés domestiques                          | 284 206 | 286 990 | 1,0%   |
| dont volumes abonnés collectifs                           | 11 813  | 14 784  | 25,2%  |
| dont volumes abonnés municipaux                           | 16 258  | 14 963  | -8,0%  |
| Consommation moyenne par usager domestique (m3/client/an) | 89,0    | 89,8    | 0,9%   |
| Consommation moyenne globale (m3/client/an)               | 95,5    | 96,8    | 1,3%   |
| Consommation moyenne par habitant                         | 40,7    | 41,3    | 1,5%   |

- Le nombre d'abonnés est stable ( + 4 abonnés en 2010).
- Le volume vendu global a augmenté de 1,5% en 2010.
- Le volume moyen consommé par usager domestique a augmenté dans une moindre mesure (+0,9%) que le volume moyen par usager global (+1,3%).

## La qualité de l'eau

| Qualité de la ressource                    |   |                      |
|--|---|----------------------|
|  | Contrôles officiels<br>Agence Régionale Sanitaire | Contrôles Veolia Eau |
| Nb d'analyses microbiologiques             | 4   | 0                    |
| Nb d'analyses d'éléments physico-chimiques | 484   | 6                    |
| <i>Taux de conformité</i>                  | <i>100%</i>                                       | <i>100%</i>          |

| Qualité de l'eau produite et distribuée |                                     |      |
|---|-------------------------------------|------|
| P101.1                                  | Taux de conformité microbiologique  | 100% |
| P102.1                                  | Taux de conformité physico-chimique | 100% |

L'eau produite et distribuée en 2010 est restée conforme aux valeurs limites réglementaires fixées pour les paramètres bactériologiques et physico-chimiques analysés.

## Le patrimoine

– Installations de production

| Installation de production  | Capacité de production (m3/j) |
|-----------------------------|-------------------------------|
| Roussigny (Moret sur Loing) | 2 300                         |

| Réservoir ou château d'eau :                                    | Capacité de stockage (m3/j) |
|---|-----------------------------|
| Gros Bois (Moret sur Loing)                                     | 1 200                       |
| La Calvaire (Moret sur Loing -<br>alimentation de Saint Mammès) | 300                         |

- Opérations de renouvellement réalisées par le délégataire

| Installation      | Description                        |
|-------------------|------------------------------------|
| Pompage Roussigny | Renouvellement des serrureries     |
| Pompage Roussigny | Rénovation de l'armoire électrique |
| Pompage Roussigny | Renouvellement de la télégestion   |

21 865,70 €HT

## Le patrimoine

– Canalisations

| Canalisations                                  | 2009 | 2010 |
|--|------|------|
| Longueur totale du réseau de distribution (km) | 70,6 | 70,6 |
| dont canalisations de distribution (km)        | 40,3 | 40,2 |
| dont branchements (km)                         | 30,4 | 30,5 |

- Aucun renouvellement de canalisation n'a eu lieu en 2010 (pour mémoire, 0,97 km a été renouvelé en 2009)
- 0,1 km de longueur de branchements a été mise en service en 2010.

– Autres équipements

| Equipements             | 2009 | 2010 |
|-------------------------|------|------|
| Nb d'appareils publics  | 96   | 125  |
| dont poteaux d'incendie | 67   | 96   |
| dont bouches de lavage  | 22   | 22   |
| dont bornes fontaine    | 7    | 7    |

- La compétence incendie reste de la responsabilité des communes.

## Le patrimoine

– Branchements et compteurs

| Branchements et compteurs      | 2009  | 2010  |
|--------------------------------|-------|-------|
| Nombre de branchements         | 2 920 | 2 925 |
| <i>dont branchements plomb</i> | 1 070 | 955   |
| Nombre de compteurs            | 3 435 | 3 447 |

- 5 branchements neufs ont été réalisés en 2010.
- 54 branchements en plomb ont été remplacés par le délégataire (dépense : 83 143,36 €)

Le taux de branchements plomb à fin 2010 est ainsi de 33%, contre 37% à fin 2009.

Depuis l'avenant passé en 2009 à cet effet, le délégataire a remplacé au total 115 branchements plomb. Il lui reste donc, pour honorer son engagement contractuel, à en remplacer 125 d'ici la fin du contrat le 31/12/2012.

- 132 compteurs ont été remplacés en 2010 (soit 4% du parc).

Fin 2010, l'âge moyen du parc de compteurs est d'environ 7 ans.

## Fonctionnement du réseau

| SIDEAU                                     | 2006    | 2007    | 2008    | 2009    | 2010    |
|--|---------|---------|---------|---------|---------|
| P104.3 Rendement du réseau de distribution | 77,0%   | 71,5%   | 66,0%   | 67,6%   | 76,5%   |
| Volume consommé autorisé (365 jours)       | 340 054 | 317 655 | 307 582 | 314 196 | 319 010 |
| Volume vendu à d'autres services           | 0       | 0       | 0       | 0       | 0       |
| Volume produit                             | 441 857 | 444 519 | 465 804 | 465 117 | 417 092 |
| Volume acheté à d'autres services          | 0       | 0       | 0       | 0       | 0       |

- On constate une nette amélioration du rendement de réseau en 2010 (passant de 67,6% à 76,5%) et une forte réduction du nombre de fuites (seul le nombre de fuites sur compteurs a augmenté).
- Le réseau doit être surveillé et amélioré : des actions durables doivent être entreprises.
- Un diagnostic pourrait être envisagé afin de définir une politique de gestion patrimoniale.

| SIDEAU                              | 2006 | 2007 | 2008 | 2009 | 2010 |
|-------------------------------------|------|------|------|------|------|
| Nb de fuites sur canalisation       | 2    | 6    | 1    | 10   | 5    |
| Nb de fuites par km de canalisation | 0,1  | 0,1  | 0,0  | 0,3  | 0,1  |
| Nb de fuites sur branchements       | 13   | 14   | 27   | 26   | 5    |
| N de fuites pour 100 branchements   | 0,5  | 0,5  | 0,9  | 0,9  | 0,2  |
| Nb de fuites sur compteur           | 40   | 16   | 20   | 30   | 35   |
| Nb de fuites sur équipements        | 1    | 5    | 15   | 11   | 7    |
| Nb d'autres fuites                  |      | 3    | 2    | 0    | 0    |
| Nb de fuites réparées               | 56   | 44   | 65   | 77   | 17   |
| Canalisations renouvelées (m)       | 50   | 0    | 0    | 970  | 0    |

# TARIFICATION ET RECETTES DU SERVICE

## Evolution de la surtaxe du SIDEAU

- Entre le 01/01/2010 et le 01/01/2011, la surtaxe du SIDEAU est passée de 0,33 € HT à 0,35 € HT, soit une hausse de 6,06%.
- Cette évolution a été validée par la Délibération prise le 18 décembre 2009 , et entrée en application au 01/07/2010.

## Factures-type pour 120 m<sup>3</sup>

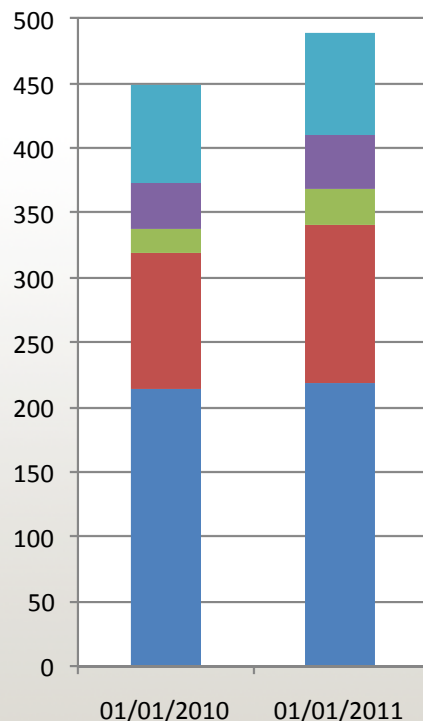
|  | Qté        | Moret sur Loing        |               |                        |               | Variation<br>% | Saint Mammès           |               |                        |               | Variation<br>% |
|--|------------|------------------------|---------------|------------------------|---------------|----------------|------------------------|---------------|------------------------|---------------|----------------|
|  |            | 01/01/2010             |               | 01/01/2011             |               |                | 01/01/2010             |               | 01/01/2011             |               |                |
|  |            | Prix<br>Unitaire<br>HT | Montant<br>HT | Prix<br>Unitaire<br>HT | Montant<br>HT |                | Prix<br>Unitaire<br>HT | Montant<br>HT | Prix<br>Unitaire<br>HT | Montant<br>HT |                |
| <b>Production et distribution d'eau</b>            |            |                        |               |                        |               |                |                        |               |                        |               |                |
| <b>Part délégataire</b>                            |            |                        | <b>159,38</b> |                        | <b>161,28</b> | <b>1,19%</b>   |                        | <b>159,38</b> |                        | <b>161,28</b> | <b>1,19%</b>   |
| Abonnement   |            |                        | 28,76         |                        | 29,38         | 2,16%          |                        | 28,76         |                        | 29,38         | 2,16%          |
| Consommation                                       | 120        | 1,0885                 | 130,62        | 1,0992                 | 131,90        | 0,98%          | 1,0885                 | 130,62        | 1,0992                 | 131,90        | 0,98%          |
| <b>Part SIDEAU</b>                                 |            |                        | <b>39,60</b>  |                        | <b>42,00</b>  | <b>6,06%</b>   |                        | <b>39,60</b>  |                        | <b>42,00</b>  | <b>6,06%</b>   |
| Abonnement   |            |                        |               |                        |               |                |                        |               |                        |               |                |
| Consommation                                       | 120        | 0,3300                 | 39,60         | 0,3500                 | 42,00         | 6,06%          | 0,3300                 | 39,60         | 0,3500                 | 42,00         | 6,06%          |
| <b>Préservation des ressources en eau</b>          | <b>120</b> | <b>0,1298</b>          | <b>15,58</b>  | <b>0,1298</b>          | <b>15,58</b>  | <b>0,00%</b>   | <b>0,1298</b>          | <b>15,58</b>  | <b>0,1298</b>          | <b>15,58</b>  | <b>0,00%</b>   |
| <b>Total Production et distribution de l'eau</b>   |            |                        | <b>214,56</b> |                        | <b>218,86</b> | <b>2,00%</b>   |                        | <b>214,56</b> |                        | <b>218,86</b> | <b>2,00%</b>   |
| <b>Collecte et traitement des eaux usées</b>       |            |                        |               |                        |               |                |                        |               |                        |               |                |
| <b>Part délégataire</b>                            |            |                        | <b>104,16</b> |                        | <b>121,41</b> | <b>16,56%</b>  |                        | <b>104,16</b> |                        | <b>121,41</b> | <b>16,56%</b>  |
| Abonnement   |            |                        |               |                        |               |                |                        |               |                        |               |                |
| Consommation                                       | 120        | 0,8680                 | 104,16        | 1,0118                 | 121,41        | 16,56%         | 0,8680                 | 104,16        | 1,0118                 | 121,41        | 16,56%         |
| <b>Part SIA</b>                                    |            |                        | <b>18,84</b>  |                        | <b>27,60</b>  | <b>46,50%</b>  |                        | <b>18,84</b>  |                        | <b>27,60</b>  | <b>46,50%</b>  |
| Consommation                                       | 120        | 0,1570                 | 18,84         | 0,2300                 | 27,60         | 46,50%         | 0,1570                 | 18,84         | 0,2300                 | 27,60         | 46,50%         |
| <b>Part SIDASS</b>                                 |            |                        | <b>35,84</b>  |                        | <b>42,60</b>  | <b>18,86%</b>  |                        | <b>35,84</b>  |                        | <b>42,60</b>  | <b>18,86%</b>  |
| Consommation                                       | 120        | 0,2987                 | 35,84         | 0,3550                 | 42,60         | 18,86%         | 0,2987                 | 35,84         | 0,3550                 | 42,60         | 18,86%         |
| <b>Total Collecte et traitement des eaux usées</b> |            |                        | <b>158,84</b> |                        | <b>191,61</b> | <b>20,63%</b>  |                        | <b>158,84</b> |                        | <b>191,61</b> | <b>20,63%</b>  |
| <b>Organismes publics</b>                          |            |                        |               |                        |               |                |                        |               |                        |               |                |
|  |            |                        | <b>74,65</b>  |                        | <b>77,76</b>  | <b>4,17%</b>   |                        | <b>80,52</b>  |                        | <b>83,88</b>  | <b>4,17%</b>   |
| Pollution de l'eau                                 | 120        | 0,3341                 | 40,09         | 0,3480                 | 41,76         | 4,17%          | 0,3830                 | 45,96         | 0,3990                 | 47,88         | 4,18%          |
| Modernisation du réseau de collecte                | 120        | 0,2880                 | 34,56         | 0,3000                 | 36,00         | 4,17%          | 0,2880                 | 34,56         | 0,3000                 | 36,00         | 4,17%          |
| Voies Navigables de France                         | 120        |                        |               |                        |               |                |                        |               |                        |               |                |
| TVA  |            |                        | 24,64         |                        | 26,85         | 8,97%          |                        | 24,97         |                        | 27,19         | 8,91%          |
| <b>Prix total HT</b>                               |            |                        | <b>448,05</b> |                        | <b>488,23</b> | <b>8,97%</b>   |                        | <b>453,92</b> |                        | <b>494,35</b> | <b>8,91%</b>   |
| TVA  |            |                        | 24,64         |                        | 26,85         |                |                        | 24,97         |                        | 27,19         |                |
| <b>Prix total TTC</b>                              |            |                        | <b>472,69</b> |                        | <b>515,08</b> |                |                        | <b>478,89</b> |                        | <b>521,54</b> |                |
| <b>Prix m3 TTC</b>                                 |            |                        | <b>3,94</b>   |                        | <b>4,29</b>   |                |                        | <b>3,99</b>   |                        | <b>4,35</b>   |                |
| <b>Prix m3 TTC hors abonnement</b>                 |            |                        | <b>442,35</b> |                        | <b>484,09</b> |                |                        | <b>448,54</b> |                        | <b>490,54</b> |                |

**Prix HT au 01/01/2011 de la partie « Production & Distribution d'eau Potable » pour chaque commune:**  
 - 1,82 € / m<sup>3</sup>  
 - 0,0018 €/ litre

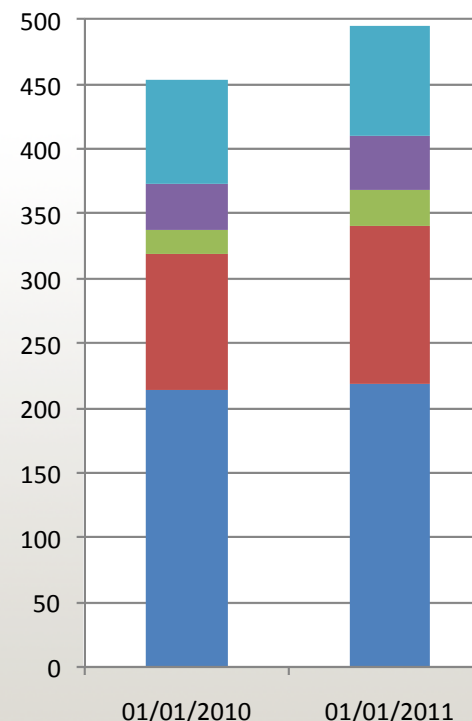
- Pour la partie Eau potable de chaque commune, le tarif au m<sup>3</sup> a augmenté de 2%, dont :
  - Part Délégataire : +1,19%
  - Part SIDEAU : +6,06%
- Au 01/01/2011, la répartition de la facturation Eau potable est répartie de la manière suivante :
  - Délégataire : 74%
  - SIDEAU : 19%
  - Agence de l'eau : 7%

## Factures pour 120 m<sup>3</sup>

### Moret sur Loing



### Saint Mammès



- Le prix global de l'eau au 01/01/2011 s'élève à :
  - Moret sur Loing : 4,07 € HT / m<sup>3</sup> (+ 8,97%)
  - Saint Mammès : : 4,12 € HT / m<sup>3</sup> (+ 8,91%)
- Pour les deux communes, la part du tarif ayant le plus augmenté est celle du SIA.

## Recettes du service pour le syndicat

### Ventes de produits (part SIDEAU) :

|   |                     |
|---|---------------------|
| <b>Produits facturés :</b>                                | <b>110 853,60 €</b> |
| <b>Annulations de factures sur exercices antérieurs :</b> | <b>- 992,40 €</b>   |
| <b>Variation de la part estimée sur factures :</b>        | <b>1 122,35 €</b>   |
| <br>  |                     |
| <b>Produits nets d'exploitation :</b>                     | <b>110 983,55 €</b> |

## Compte annuel de résultat d'exploitation (CARE)

| VEOLIA pour SIDEAU  | 2009           | 2010           | Var         |
|---|----------------|----------------|-------------|
| <b>PRODUITS</b>   | <b>818 226</b> | <b>738 635</b> | <b>-10%</b> |
| Exploitation du service   | 447 950        | 455 398        | 2%          |
| Collectivités et autres organismes publics                                      | 348 700        | 258 573        | -26%        |
| Travaux attribués à titre exclusif  | 13 186         | 17 044         | 29%         |
| Produits accessoires  | 8 390          | 7 620          | -9%         |
| <b>CHARGES</b>  | <b>889 627</b> | <b>765 164</b> | <b>-14%</b> |
| Personnel   | 219 080        | 205 891        | -6%         |
| Energie électrique  | 12 895         | 11 688         | -9%         |
| Produits de traitement  | 740            | 402            | -46%        |
| Analyses  | 3 683          | 5 980          | 62%         |
| Sous-traitance, matière et fournitures  | 53 606         | 43 960         | -18%        |
| Impôts locaux, taxes  | 6 830          | 7 299          | 7%          |
| <u>Autres dépenses d'exploitation</u>   |                |                |             |
| Télécommunications, poste et télégestion  | 8 117          | 8 889          | 10%         |
| Engins et véhicules   | 26 976         | 21 046         | -22%        |
| Informatique  | 18 278         | 15 667         | -14%        |
| Assurances  | 4 552          | 4 111          | -10%        |
| Locaux  | 21 468         | 26 489         | 23%         |
| Autres  | 3 910          | -10 855        | -378%       |
| Frais de contrôle   | 17 979         | 17 999         | 0%          |
| Contribution des services centraux et recherche                                 | 23 474         | 28 824         | 23%         |
| Collectivités et autres organismes publics                                      | 348 700        | 258 573        | -26%        |
| Charges relatives aux renouvellements (fonds contractuel)                       | 102 422        | 102 964        | 1%          |
| Charges relatives aux investissements (programme contractuel / investissements) | 2 560          | 2 598          | 1%          |
| Charges relatives aux compteurs du domaine privé                                | 10 698         | 11 281         | 5%          |
| Pertes sur créance irrécouvrables et contentieux recouvrement                   | 3 659          | 2 358          | -36%        |
| <b>RESULTAT avant impôt</b>   | <b>-71 401</b> | <b>-26 529</b> | <b>-63%</b> |
| <b>RESULTAT</b>   | <b>-71 401</b> | <b>-26 529</b> |             |

Les recettes perçues pour le compte de tiers « Collectivités et autres organismes publics » ont diminué de 26%, tandis que les recettes propres du délégataire (hors travaux et produits accessoires) ont augmenté de 2%.

Le déficit affiché du délégataire s'est atténué en 2010, du fait notamment de la baisse de certains postes de charges significatifs :

- Personnel (-6%)
- Energie électrique (-9%)
- Sous-traitance, matières et fournitures (-18%)
- Engins et véhicules (-22%)

# INDICATEURS DESCRIPTIFS OU DE PERFORMANCE

selon l'arrêté du 2 mai 2007

| Gestion financière et patrimoniale |   |        |
|------------------------------------|---|--------|
| P103.2                             | Indice de connaissance et de gestion patrimoniale des réseaux d'eau potable | 40%    |
| P107.2                             | Taux moyen de renouvellement des réseaux d'eau potable                      | 0,51%  |
| Performance environnementale       |   |        |
| P105.3                             | Indice linéaire des volumes non comptés (m3/j/km)                           | 6,84   |
| P106.3                             | Indice linéaire de pertes en réseau (m3/j/km)                               | 6,69   |
| P108.3                             | Indice d'avancement de la protection de la ressource en eau                 | 20% ** |

NB : le rendement de réseau est donné dans la 1<sup>e</sup> partie du rapport.

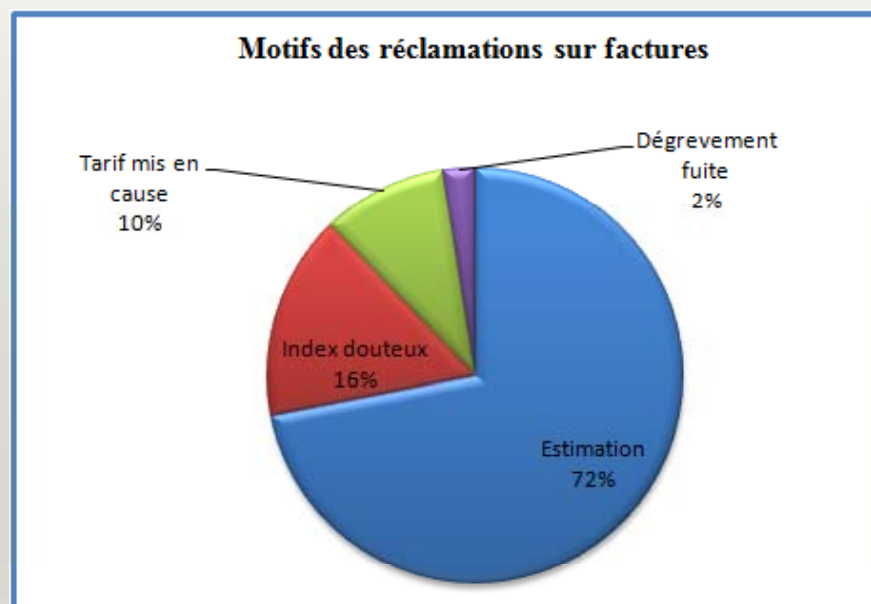
| Qualité de service à l'utilisateur |   |          |
|------------------------------------|---|----------|
| P151.1                             | Taux d'occurrence des interruptions de service non programmées (u/1000 abonnés) | 1,22     |
| D151.0                             | Délai maximal d'ouverture des branchements (nouveau branchement)                | 24h      |
| P152.1                             | Taux de respect du délai maximal d'ouverture des branchements                   | 98,96%   |
| P155.1                             | Taux de réclamations (u/1000 abonnés)   | 0,61%    |
| P154.0                             | Taux d'impayés sur les factures d'eau de l'année précédente                     | 1,09%    |
| -                                  | Existence d'une mesure de satisfaction clientèle                                | Oui      |
| -                                  | Nb de demandes à caractère social reçues par délégataire                        | 6        |
| P109.0                             | Montant abandons de créances  | 296,63 € |

\*\* Donnée du système d'information du délégataire

### Détail indicateur P155.1 :

#### Répartition des réclamations sur factures en 2010

|  |           |
|--|-----------|
| <b>Nb de réclamations sur factures</b> | <b>82</b> |
| Dont Estimation                        | 59        |
| Dont Index douteux                     | 13        |
| Dont Tarif mis en cause                | 8         |
| Dont Dégrevement fuite                 | 2         |



# FINANCEMENT DES INVESTISSEMENTS

## Investissements SIDEAU en 2010

- **Dépenses d'investissement : 65 605 €**

- Les investissements correspondent essentiellement aux frais d'études suivants :

- Mise en Place des périmètres de protection des captages (DUP) hydrogéologue – expert – étude d'environnement
- Hygiène – sécurité – formation diagnostics techniques amiante des ouvrages
- Etude d'impact d'intégration de Montigny-sur-Loing

- **Aides financières : 5 110 €**

Cette somme correspond à un acompte versé par l'Agence de l'Eau Seine Normandie pour l'étude préliminaire à la mise en place des périmètres de protection des captages.

## Amortissements et dette

- Le total des annuités de remboursements d'emprunts en 2010 s'est élevé à 54 240,53 € composé de :
  - capital : 34 440,11 €
  - intérêts : 19 800,42 €
- Le capital restant dû au 31/12/2010 était de 825 272,51 €, à rembourser sur 23 ans (2033).
- Le montant des dotations aux amortissements 2010 s'est élevé à 15 550,18 €.

# PROJETS A L'ETUDE OU EN COURS

## Remarques du délégataire

| Type d'installations   | Localisation           | Commentaires   | Action  |
|------------------------|------------------------|--|---|
| Captages               | Roussigny              | Présence de manganèse sur la ressource Roussigny 2 (étude de sécurisation en cours depuis 2008).<br><br>DUP en cours de réalisation. Etudes de sécurisation qualitative et quantitative en cours de réalisation. | La recherche du troisième forage est en cours afin de sécuriser la production d'une part et de pallier au phénomène manganèse. Actuellement, le taux est limité grâce au mélange des eaux des deux forages. |
| Réservoir du Calvaire  | Moret sur Loing        | Réhabilité et clôturé en 2007 par le SIDEAU  | -   |
| Réservoir du Gros Bois | Moret sur Loing        | Mauvais état général<br><br>A clôturer après acquisition des parcelles par la commune de Moret sur Loing puis rétrocession au SIDEAU   | Travaux de réhabilitation à entreprendre après règlement du problème de continuité de la distribution   |
| Branchements           | Ensemble du territoire | Mise aux normes des branchements plomb nécessaire. Un programme de renouvellement est mis en place.  | Poursuivre la démarche engagée de remplacement des branchements plomb remplacés ou la mise aux normes   |